

ISSN1853-2772

# SOCIEDADES de PAISAJES ÁRIDOS y SEMI - ÁRIDOS

Revista Científica del Laboratorio – Reserva de Arqueología  
de la Facultad de Ciencias Humanas

Año XIV / Volumen XVIII / Junio 2024



**UniRío**  
editora

# SOCIEDADES de PAISAJES ÁRIDOS y SEMI-ÁRIDOS

*Revista Científica del Laboratorio – Reserva  
de Arqueología de la Facultad de Ciencias  
Humanas*

Año XIV / Volumen XVIII / Junio 2024



**EDITORIAL DE LA UNIVERSIDAD NACIONAL DE RÍO CUARTO**

Ruta Nac. 36 Km. 601 / (X5804) / Río Cuarto / Argentina

Tel.: 54 (0358) 467 6332 / Fax: 54 (0358) 468 0280 / E-mail: [editorial@rec.unrc.edu.ar](mailto:editorial@rec.unrc.edu.ar)

Web: <http://www.unrc.edu.ar>

**UNIVERSIDAD NACIONAL DE RÍO CUARTO / FACULTAD DE CIENCIAS  
HUMANAS**

Laboratorio Reserva de Arqueología

Ruta Nac. 36 Km. 601 / (X5804) / Río Cuarto / Argentina

Contacto: [revistapaisajesunrc@gmail.com](mailto:revistapaisajesunrc@gmail.com)

Decreto-Ley 6422/57 de Publicaciones Periódicas

**SOCIEDADES DE PAISAJES ÁRIDOS Y SEMI-ÁRIDOS**

Revista Científica del Laboratorio – Reserva de Arqueología de la Facultad de Ciencias Humanas integra la RED DE UNIVERSIDADES “ESTUDIOS INTEGRADOS SOBRE PAISAJES SUDAMERICANOS”.

<http://www2.hum.unrc.edu.ar/ojs/index.php/spas>



Luis Esteban Tissera. Cerámicas decoradas en las Sierras de Ambargasta, Macha y de Sumampa (Provincia de Córdoba, Argentina). Aportes para su contextualización en el nivel regional. Revista Sociedades de Paisajes Áridos y Semi-Áridos, Año XIV, Volumen XVIII, junio 2024: Pp. 112 – 140. En línea desde junio 2024. ISSN Impreso: 1852-8783 - Electrónico: 1853-2772. Licencia de Creative Commons. E-mail [revistapaisajesunrc@gmail.com](mailto:revistapaisajesunrc@gmail.com).  
<http://www2.hum.unrc.edu.ar/ojs/index.php/spas/index> Editorial UniRío.  
<https://creativecommons.org/licenses/by-nc-sa/4.0/>



**CERÁMICAS DECORADAS EN LAS SIERRAS  
DE AMBARGASTA, MACHA Y DE SUMAMPA  
(PROVINCIA DE CÓRDOBA, ARGENTINA).  
APORTES PARA SU CONTEXTUALIZACIÓN EN EL NIVEL REGIONAL**

**DECORATED CERAMICS FROM THE SIERRAS OF AMBARGASTA-MACHA  
AND SUMAMPA (CÓRDOBA PROVINCE, ARGENTINA).  
CONTRIBUTIONS FOR THEIR CON-TEXTUALISATION AT A REGIONAL LEVEL**

**CERÂMICAS DECORADAS DAS SERRAS DE AMBARGASTA,-MACHA  
E SUMAMPA (PROVÍNCIA DE CÓRDOBA, ARGENTINA).  
CONTRIBUIÇÕES PARA A SUA CONTEXTUALIZAÇÃO A NÍVEL REGIONAL**

Luis Esteban Tissera\*

---

\*Museo Arqueológico Cerro Colorado, Agencia Córdoba Cultura. Contacto: [luitissera@gmail.com](mailto:luitissera@gmail.com)



### **Resumen**

Se realiza el estudio tecno-decorativo y discriminación tipológica de un conjunto de cerámicas arqueológicas decoradas, procedentes de diversos sectores de las sierras de Ambargasta y de Sumampa (provincia de Córdoba, Argentina). A partir de análisis comparativos con registros afines se avanza en su contextualización a nivel regional y propone un marco cronológico tentativo.

**Palabras clave:** cerámicas decoradas; tipología cerámica; circulación de información; sierras de Ambargasta y de Sumampa.

### **Abstract**

The techno-decorative study and typological discrimination of a set of decorated archaeological pottery, coming from various sites in the Ambargasta and Sumampa hills (province of Córdoba, Argentina), is carried out. Based on comparative analyzes with related records, progress is made in its contextualization at the regional level and a tentative chronological framework is proposed.

**Keywords:** decorative design; types of ceramics; circulation of information; Ambargasta and Sumampa hills.

### **Resumo**

É realizado o estudo técnico-decorativo e discriminação tipológica de um conjunto de cerâmicas arqueológicas decoradas, provenientes de vários setores das serras de Ambargasta e Sumampa (província de Córdoba, Argentina). Com base em análises comparativas com registros relacionados, avança-se na sua contextualização a nível regional e propõe-se um quadro cronológico provisório.

**Palavras-chave:** cerâmica decorada; tipologia cerâmica; circulação de informações; Serras Ambargasta e Sumampa.



## Introducción

Un material ampliamente distribuido en numerosos sitios arqueológicos de las Sierras de Córdoba (Argentina), formados durante el primero y sobre todo el segundo milenio d.C., refiere a la presencia de fragmentos cerámicos de recipientes. Estos, generalmente corresponden al tipo liso ordinario y muestran escasas diferencias macroscópicas entre sí, lo que posiblemente sugiere un trasfondo tecnológico en común, cuyas variaciones locales no señalan mayores divergencias estilísticas (Traktman *et al.*, 2020; Carlosio *et al.*, 2021; Robledo y Gasparotti, 2021; Arnaudo, 2022).

Los fragmentos decorados, en cambio, exponen frecuencias menores y distribuciones más acotadas que las cerámicas lisas (Pastor y Tissera, 2016). Si bien los estudios regionales hasta ahora no cuentan con análisis espaciales, según los sectores de procedencia, a prima facie, se observan variaciones en los repertorios iconográficos. Por ejemplo, en las decoraciones incisas de recipientes procedentes del sur del valle de Punilla, generalmente dispuestas en los bordes y cuellos, predominan los diseños geométricos

con base en triángulos invertidos y figuras escalonadas con relleno de puntos o vírgulas (Serrano, 1945). En el sur del valle de Traslasierra estas figuras se mantienen, aunque la frecuencia de los rellenos decae notablemente, mientras que en el valle de Calamuchita se observa un mayor uso de líneas quebradas paralelas, motivos más acordes con los diseños de la Región Pampeana. Fuera de las cerámicas incisas, la decoración mediante pinturas es bastante acotada y en general asociada a tradiciones presuntamente foráneas (De La Fuente, 1971; Serrano, 1945).

Más allá de las comarcas serranas, las cerámicas documentadas en la laguna de Ansenuza y demás sectores de la llanura oriental suelen presentar patrones tecno-decorativos diferentes (Bonofiglio, 2009; Nimo, 1946). En este caso incluyen otros diseños iconográficos desplegados mediante incisiones rítmicas, técnica característica de la alfarería documentada en la cuenca Parano-platense y en algunos sitios de la Región Pampeana (Laguens y Bonnin, 2009).

En este escenario, donde las cerámicas decoradas tienden a distribuirse en dos esferas



caracterizadas por diseños y técnicas relativamente estandarizados y segregados espacialmente, en las sierras de Ambargasta y de Sumampa destacan por su amplia variabilidad y pautas de convergencia espacial. Tales variaciones estilísticas, que indicarían la co-presencia de diferentes tradiciones ceramológicas, aún no han sido interrogadas arqueológicamente ni sistematizadas; por ello, se intenta una aproximación que permita la discriminación tipológica de estos materiales y su contextualización en el nivel regional a partir de análisis comparativos con contextos arqueológicos mejor definidos. En tal sentido, los patrones decorativos y su distribución espacial pueden utilizarse como proxies para definir posibles límites sociales y desarrollos locales, en tanto que la identificación de estilos foráneos permite inferir la presencia de redes de circulación regional, en algunos casos, posibilitando su utilización como marcadores cronológicos en ausencia de fechados radiocarbónicos.

### **Registro cerámico decorado procedente del área de estudio y criterios metodológicos para su análisis**

El área de estudio abarca la porción central y meridional del cordón serrano de Ambargasta con sus estribaciones australes o Sierra de Macha y porción meridional de Sumampa, ambos en la actual provincia de Córdoba (Figura 1). En términos biogeográficos, esta área ocupa la Provincia Fitogeográfica del Chaco Seco, constituyendo un ecotono entre los Distritos Bosque Serrano y Bosque Chaqueño Occidental (Cabido y Zak, 1999; Cabrera, 1976). El régimen pluvial oscila entre 400 y 600 mm anuales, con pulsos caracterizados por años secos, cuando este promedio desciende por debajo de sus valores mínimos (García Castellanos, 1943). Hacia el occidente, en las cuencas cerradas de las Salinas Grandes y de Ambargasta, estos valores representan los menores niveles regionales con condiciones menos favorables para el hábitat.

Es objetivo de este trabajo proponer una caracterización de las cerámicas decoradas del área, mediante análisis iconográficos y tecno-decorativos basados en estudios com-



Luis Esteban Tissera

parativos, con el fin de discriminar variaciones estilísticas y productos con interreferencias en el nivel regional. La muestra procede tanto de relevamientos realizados en museos locales<sup>1</sup> y colecciones privadas<sup>2</sup>, como de recolecciones superficiales y estratigráficas en el área de estudio<sup>3</sup>. Cabe aclarar que en la provincia de Córdoba el hallazgo de recipientes completos resulta excepcional, lo que condiciona su potencial analítico.

El análisis taxonómico de estos materiales incluye un conjunto de variables estilísticas, más allá de sus aspectos arqueométricos y tecnológicos de producción. Estas refieren a los campos iconográficos, técnicas decorativas, variaciones cromáticas y análisis de pastas a ojo desnudo, las cuales, en algunos casos permiten proponer adscripciones culturales mediante comparaciones con otros contextos arqueológicos mejor definidos.

Según la técnica decorativa, los fragmentos se segregaron en cerámicas incisas y pintadas. El análisis de las primeras considera los criterios metodológicos de Rice (1987, pp. 248-249), quien propone tres niveles compositivos: 1- componentes más pequeños o “elementos” posibles de ser manipulados

como unidades simples (p. e. triángulo invertido, punto o raya); 2- cuya combinación representa el “motivo” (p. e. triángulo invertido con relleno de puntos o rayas); 3- y cuya disposición en el espacio visual constituye el “diseño decorativo” (p. e. serie de triángulos invertidos con rellenos de puntos o rayas, dispuestos debajo del borde). La discriminación de los motivos y diseños decorativos, al depender de la integridad de los fragmentos, solo se utilizaron para las asignaciones estilísticas, mientras que las variaciones de los elementos sustentan mayormente las definiciones tipológicas.

Debido al grado de fragmentación de la muestra, en los tiestos con decoración pintada el análisis propuesto por Rice presenta dificultades para extraer dichas variables, ya que el diseño decorativo suele extenderse en la totalidad de la superficie. En este caso la tipología se basa en las combinaciones cromáticas y análisis de pastas a ojo desnudo. En algunos fragmentos, a estos rasgos es posible sumar ciertos elementos compositivos y motivos que permiten una mayor aproximación estilística.



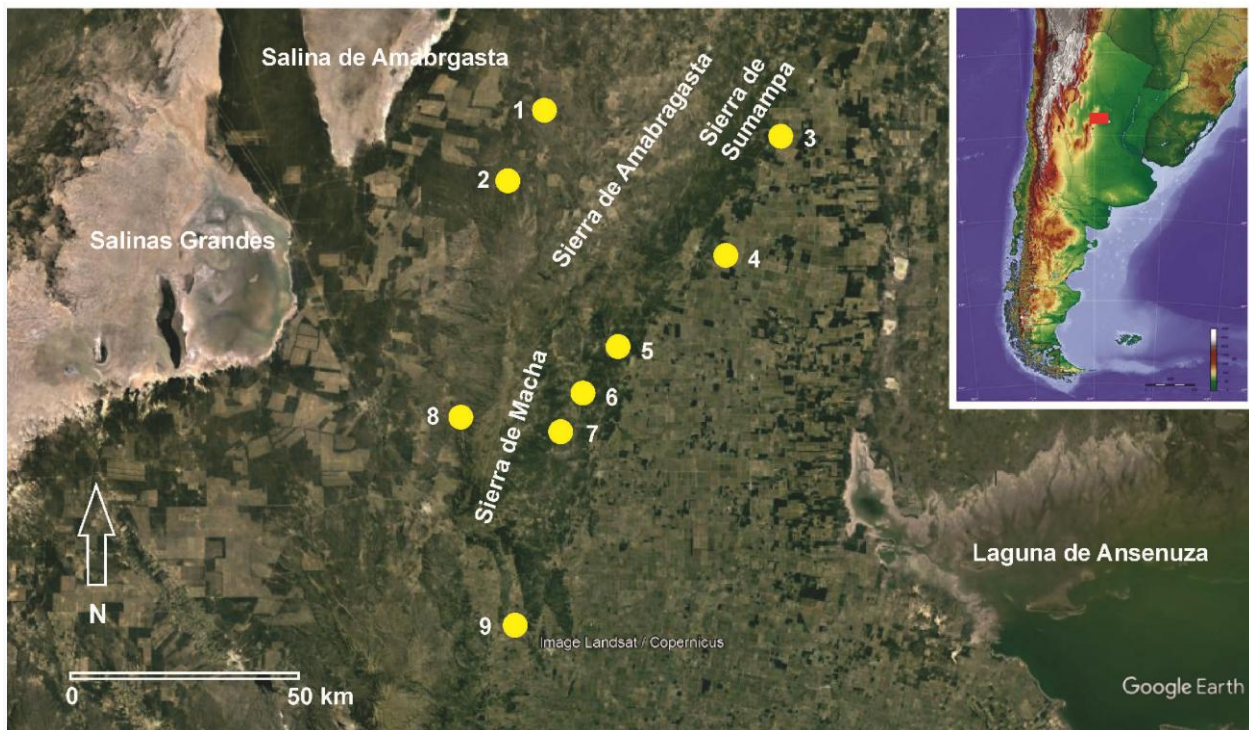


Luis Esteban Tissera

Definidos ambos conjuntos, para cada tipo se señala su adscripción provisoria a estilos regionales o locales mediante análisis comparativos basados en indagaciones bibliográficas.

La muestra analizada se compone de un recipiente semicompleto con decoración incisa y 120 fragmentos decorados, constituidos por 67 tiestos incisos y 53 pintados. Según su procedencia, se individualizan nueve sectores constituidos por las localidades rupestres Cerro Colorado (Gardner, 1931), Las Mojarras (Urquiza *et al.*, 2009), Máscara (Vignati, 1939) y Suana (Berberían y Nielsen, 1985), y un conjunto de sitios arqueológicos a cielo abierto emplazados en las cuencas de los ríos Anqas Mayu, Seco, Guayascate, Pisco Huasi y Los Mistoles (Fig. 1).

Según la procedencia de cada fragmento, se realizó un esquema de distribución espacial con base en la clasificación taxonómica de estos materiales, en el cual se observaron mezclas y/o segregaciones tipológicas. Luego, se efectuó un análisis comparativo mediante registros cerámicos documentados de la propia región (Aparicio, 1942; González, 1943; Nimo, 1946; Serrano, 1945, 1958; Oliva, 1947; entre otros) y de otras regiones, como la llanura santiagueña (Wagner y Wagner, 1934; Bleiler, 1948; Gómez, 1966, 2009; Ibarra Grasso, 1971, Lorandi, 1977, 2015; Taboada, 2019, 2020; Del Papa *et al.*, 2020), Sierra El Alto-Ancasti (Barot, 2017; Gheco, 2017), Cuyo (Ibarra Grasso, 1971; Rusconi, 1962), Región Pampeana y Litoral (Loponte, *et al.*, 2013).



**Figura 1:** Distribución en el área de estudio de sectores con fragmentos decorados que conforman la muestra analizada. 1-Máscara; 2- Las Mojarras; 3- Anqas Mayu; 4- Río Seco; 5- Cerro Colorado; 6- Guayascate; 7- Pisco Huasi; 8- Suana; 9- Los Mistoles.

El análisis comparativo permitió discriminar entre repertorios locales y regionales, estos últimos considerados como indicadores de circulación de información y/o bienes a distintas escalas. Si bien, la asignación de fragmentos cerámicos a estilos regionales específicos en algunos casos implica la necesidad de análisis tecnológicos de mayor profundidad, en aquellos en los cuales la observación de las pastas a ojo desnudo y el diseño deco-

rativo resultan variables diagnósticas suficientes se procedió a señalar posibles procedencias, proveyendo así información vectorial relevante para la trazabilidad de la circulación.

### **Cerámicas incisas**

Con esta técnica se discriminaron siete grupos tipológicos (Fig. 2). El primero, representado por motivos constituidos por trián-



gulos isósceles con relleno de líneas paralelas, se integra por un borde de cerámica gris y pasta fina hallado en la localidad Las Mojarras. Estos rasgos permiten asignarlo al estilo Las Mercedes (Gómez, 1966) y específicamente a la variante Antajé (Gómez, 2009, p. 61, Figura F; León, com. personal), cuya distribución ocupa mayormente el occidente de Santiago del Estero y el área mesopotámicas de esa provincia, con una antigüedad que oscila entre  $1580 \pm 60$  y  $1060 \pm 70$  años AP (Togo, 2007).

El segundo grupo, constituido por motivos geométricos como triángulos invertidos o complementarios, líneas paralelas quebradas y figuras escalonadas, en general con rellenos de puntos o vírgulas, refiere a patrones que caracterizan al tipo Córdoba Inciso (sensu Serrano, 1958). Su distribución incluye a Cerro Colorado (n: 10), Guayascate (n: 4), Los Mistoles (n: 4), Suana (n: 1) y Pisco Huasi (n: 1). Diseños afines circularon en numerosas comarcas serranas y han sido documentados en algunos sectores de la llanura oriental (Aparicio, 1942).

Los contextos fechados que incluyen conjuntos cerámicos del tipo Córdoba Inciso en

la provincia de Córdoba proceden de diversos sitios, cuya secuencia cronológica se extiende entre  $1028 \pm 40$  y  $362 \pm 43$  años AP (Marcellino, Berberían y Pérez, 1967; Medina, 2009, 2015; Pastor, 2007-08).

Fuera de la provincia de Córdoba, cerámicas con decoraciones afines se describen para Santiago del Estero, en los sitios Las Lomitas, Las Mercedes, Mal Paso, Sayanita, Sunchituyo (Ibarra Grasso, 1971, p. 340, 586; Wagner y Wagner, 1934, Lámina VI, Figura 11: en Bleiler, 1948) y El Veinte (Taboada, 2020, p. 292; Figura 5). Este último prototipo de Fase Las Lomas, así definida por Lorandi *et al.* (1977), con una antigüedad entre  $950 \pm 90$  y  $690 \pm 90$  años AP. Estos diseños, con énfasis en las series de triángulos invertidos rellenos o “punctated pendant” (sensu Bleiler, 1948, p. 125), también integran un conjunto iconográfico más amplio caracterizado por el autor como Bislín Inciso, el cual se halla asociado temáticamente con las cerámicas del tipo Córdoba Inciso (Lorandi, 2015; Taboada, 2020). Se incluye en esta casuística una urna funeraria procedente de Anqas Mayu, cuyos restos sensibles fueron datados en  $600 \pm 30$  años AP (Rascovan,



Luis Esteban Tissera

com. personal). Se trata de un recipiente con cintura y dos asas circulares, compatible morfológicamente con otros contenedores documentados en la llanura santiagueña por los hermanos Wagner (1934), cuyo diseño decorativo contiene elementos afines al Bislín Inciso y líneas de puntos.

En la provincia de Catamarca, un fragmento inciso con motivo triangular relleno con puntos fue publicado por Gheco (2017, p. 379; Figura 7.24), procedente del sitio Oyola 7, en la Sierra El Alto-Ancasti, y que corresponde al grupo 8 según su clasificación estilística.

Como variante de este motivo, triángulos complementarios rellenos con un solo punto se identificaron en un fragmento procedente de Guayascate, diseño documentado en el sitio Lechiguanas I, Delta del Paraná (Loponte *et al.*, 2013, p. 10; número de catálogo 10.144).

El tercer grupo tipológico incluye a motivos con rellenos reticulados, construidos a partir del entrecruzamiento de líneas, en general oblicuas, en los cuales se discriminan dos patrones diferenciados. En el primero, la “trama” producida por este entrecruzamiento

deja espacios cuadrangulares y uniformes de tamaño variable, elementos identificados en Cerro Colorado (n: 3), Guayascate (n: 1) y Pisco Huasi (n: 1). También, documentados en los sitios Pozo de las Ollas y Laguna de Los Porongos, en la llanura oriental (Aparicio, 1942, p. 49, Lámina 2; Oliva, 1947, p. 17, figuras 11a, e, f y d).

En la llanura santiagueña estos diseños integran los “tipos Ordinarios” de la Fase Quimili Paso, con una antigüedad entre  $730 \pm 60$  y  $590 \pm 60$  años AP (Lorandi y Carrió, 1975, p. 320; Figura 7) y el Guampacha Inciso, así definido por Del Papa *et al.* (2020, p. 697; Figura 6e) para la Sierra de Guasayán. También mencionados para Sayanita (Ibarra Grasso, 1971, p. 340), algunos ejemplares posiblemente pueden incluirse entre los motivos del Bislín Inciso definidos por Bleiler (1948, p. 125) como “crosshatch”.

En la Sierra El Alto Ancasti este diseño coincide con el grupo 5, según la clasificación de Gheco (2017, p. 377; Figura 7.21) para Oyola 7, quien lo asigna al primer milenio. Una cronología afín puede sugerirse para dos casos relevados en Cerro Colorado, en los cuales la “trama” muestra un espacio



Luis Esteban Tissera

más amplio inserto regularmente cada tres líneas entrecruzadas (Fig. 3). Este diseño es idéntico a fragmentos ilustrados por Ibarra Grasso (1971, p. 340), procedentes de Las Mercedes en la llanura santiagueña.

Tramas reticuladas insertas en motivos sinuosos, a veces pintados en blanco, es otro diseño registrado en Gusayascate (n: 2) y en tiestos recuperados por Lorandi en el sitio El Veinte, llanura santiagueña. Estos fueron asignados por la autora a Bislín Inciso y publicados por Taboada (2020, p. 292; Figura 5), quien señala algunos casos con pintura blanca o amarilla. A partir de estudios comparativos, Taboada y Angiorama (2021) realizaron ajustes posteriores que permitieron discriminar dentro de este conjunto a un nuevo tipo denominado Santa Rosa Inciso (sensu Taboada, 2020). Este tipo incluye otros diseños como los bordes gruesos decorados con líneas entrecruzadas o la serie de triángulos invertidos con relleno reticulado, rasgos observados en un fragmento de borde proveniente de los bañados del río Seco. Una variante registrada en Cerro Colorado corresponde a un borde decorado con triángulos isósceles invertidos rellenos con haces

de tres líneas oblicuas rellenas con pintura negra.

En recolecciones superficiales se recuperaron cuatro fragmentos de cerámicas “peinadas” con líneas convergentes en V, que constituyen el cuarto grupo. Estos proceden de Cerro Colorado (n: 2), Guayascate (n: 1) y Máscara (n: 1). En este último, las incisiones parecen circunscritas dentro de una figura triangular de vértice redondeado.

En la llanura santiagueña las cerámicas del tipo peinado/cepillado se incluyen en los “tipos Ordinarios” de la Fase Quimili Paso (Lorandi y Carrió, 1975, p. 320; Figura 7) y según Taboada y Angiorama (2021), se concentran en la zona de Icaño con la presencia de cerámicas tardías Averías, asociación señalada oportunamente por los hermanos Wagner (1934).

El quinto grupo reúne a las cerámicas grabadas con motivos unilineales de trazo continuo sinuosos o quebrados cercanos al borde. Estos diseños fueron registrados en las cuencas de los ríos Seco (n: 1), Los Mistoles (n: 2) y en Máscara (n: 1). Las líneas quebradas tienen una amplia distribución que incluye a las Sierras de Córdoba y su



piedemonte oriental, la Región Pampeana y las Tierras Bajas de Argentina. No obstante, debido a la simplicidad de estos diseños decorativos no resultan diagnósticos firmes para señalar interreferencias.

Dentro de este grupo se señalan tres fragmentos decorados con motivos unilineales horizontales e intermitentes, documentados en Quebrada Norte 7 (Cerro Colorado: Arnaudo, 2022) con una cronología entre 1250  $\pm$ 80 años AP y 405  $\pm$ 21 años AP (López y Recalde, 2016; Recalde y López, 2017). Este diseño, a su vez, es compatible con la decoración de fragmentos cerámicos obtenidos en El Taco (Sierra El Alto-Ancasti), con una antigüedad de 1240  $\pm$ 50 años AP (Barot, 2017).

Haces de líneas paralelas que no se intersecan conforman otro elemento registrado en el área de estudio y caracterizan al sexto grupo tipológico. Un primer diseño decorativo corresponde a líneas quebradas paralelas, en un caso construido a partir de líneas dobles, con registros en Guayascate (n: 2), Los Mistoles (n: 2) y Pisco Huasi (n: 2). En este último sitio se documentó un motivo en el cual las líneas paralelas exponen un dise-

ño escalonado, también característico del Córdoba Inciso.

Fuera del área de estudio los diseños en zigzag circulan en otros sectores serranos, sobre todo en el valle de Calamuchita (Villa Rumipal: González 1943, p. 971; Lámina IX, Figura k), y con la técnica de incisiones rítmicas en la llanura oriental (Laguna Honda: Nimo, 1946, p. 55; láminas III-V), rasgo asociado por el autor con las cerámicas del Litoral. Su distribución alcanza la llanura santiagueña en los motivos “double zigzags”, señalados por Bleiler (1948, p. 125) para el Bislín Inciso, la Región Pampeana (Loponte *et al.*, 2013) y Cuyo (Ibarra Grasso, 1971, p. 588).

Un segundo conjunto se caracteriza por líneas paralelas que muestran otros diseños decorativos. Entre los casos más complejos, estas circunscriben a un cuadrilátero concéntrico o a líneas dispuestas en zigzag, mientras que en los más sencillos se observan líneas paralelas horizontales o convergentes oblicuas. Ejemplares con estos diseños fueron recolectados en Pisco Huasi (n: 7) y Suana (n: 1).



Luis Esteban Tissera

Fuera del área de estudio, la decoración con líneas rectas horizontales fue documentada por Del Papa *et al.* (2020, p. 697; Figura 6f) en el Guampacha Inciso y en la Región Pampeana (Loponte *et al.*, 2013). Asimismo, el motivo constituido por romboides concéntricos presenta notables analogías con un borde de recipiente documentado por Loponte *et al.* (2013, p. 14; número de catálogo 14.167), procedente del sitio Lechiguanas I en el Delta del Paraná, con una antigüedad de  $408 \pm 30$  años AP. A su vez, fragmentos de cerámica gris grabada de origen cuyano asignados a la “cultura de Agrelo” (sensu Canals Frau y Semper, 1957), muestran diseños decorativos similares a este conjunto (Ibarra Grasso, 1971, p. 588; Rusconi, 1962, p. 392-394; Figura 464). No obstante, estos vínculos puntuales, sospechamos la presencia de un tipo local para el cual se sugiere la denominación Pisco Huasi Inciso, el cual incluye a los ejemplares de cerámica alisada de color gris que integran este grupo particular.

Finalmente, procedentes de Guayascate (n: 9) y Los Mistoles (n: 3) se registraron fragmentos incisos con presiones rítmicas, que

constituyen el séptimo grupo y que sugieren producciones locales inspiradas en diseños decorativos populares en la llanura oriental, como por ejemplo el área de Ansenzuza, Laguna de Los Porongos (Aparicio 1942; Lámina II) y Laguna Honda (Nimo, 1946), o bien, flujos en esa dirección. Para los contextos cerámicos de Ansenzuza se cuenta con un fechado asociado al sitio Loma Alta, con una antigüedad de  $650 \pm 50$  años AP (Bonofiglio, 2010). En el área serrana fragmentos con incisiones rítmicas se documentaron en Villa Rumipal (González, 1943, p. 971; Lámina IX, Figura c) y en Pampa de Olaen (Medina, 2010), aunque bajo diseños diferentes.

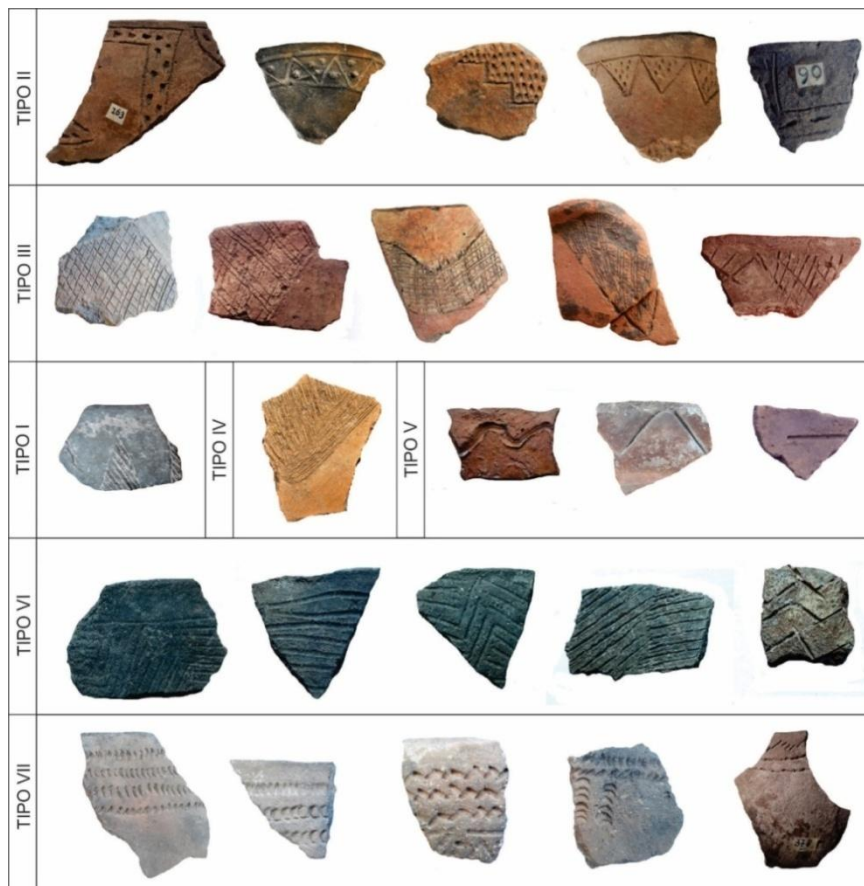
En general, este conjunto muestra afinidad con los diseños del Litoral. Por ejemplo, la serie de muescas curvas que decoran algunos fragmentos parecen imitar el patrón unguiculado documentado en sitios emblemáticos de Goya-Malabrigo, como Arroyo Frefres ( $690 \pm 70$  y  $370 \pm 50$  años AP) y Túmulo de Campana 2 ( $1640 \pm 70$  años AP) (Loponte *et al.*, 2013). Rasgos también presentes en cerámicas de origen guaraní. Asimismo, algunos ejemplares resultan análogos a los



Luis Esteban Tissera

diseños de las cerámicas grabadas que caracterizan a la facie Las Conchas, definida por

Serrano (1972, p. 58; Figura 46) para momentos tardíos en el Paraná Medio.



**Figura 2:** Algunos fragmentos incisos ordenados según grupos tipológicos.

### **Cerámicas pintadas**

Con esta técnica se discriminaron seis tipos característicos (Fig. 3). El primero, constituido por motivos en color rojo y negro so-

bre crema o rojo sobre blanco, es un conjunto acotado cuyos elementos iconográficos y combinación cromática refieren indudablemente a recipientes Averías (sensu Reichlen, 1940), registrados en Cerro Colorado (n: 4)





Luis Esteban Tissera

y Río Seco (n: 1). Fragmentos con estas características son descritos por Oliva (1947, p. 19) para el sitio Pozo de Las Ollas, en la llanura oriental.

El surgimiento del complejo Averías en la llanura santiagueña fue propuesto por Lorandi (1978) durante la Fase Quimili Paso, no obstante, su mayor desarrollo se vincula con la Fase Oloma Bajada, entre  $530 \pm 90$  y  $340 \pm 90$  años AP (Lorandi y Carrió, 1975). Quizás, los tiestos asignables en el área de estudio correspondan a esta cronología.

El segundo grupo tipológico, procedente de Cerro Colorado (n: 8), Máscara (n: 1) y Pisco Huasi (n: 1), reúne fragmentos decorados con motivos en color negro sobre rojo. Este último expone diferentes tonalidades y el negro algunos elementos recurrentes, como trazos reticulados o líneas curvas paralelas análogas al repertorio cerámico Sunchituyo (sensu Reichlen, 1940), presente en la llanura santiagueña desde la Fase Quimili Paso (Lorandi, 1978).

El tercer grupo corresponde al tipo Negro sobre Rojo Brillante o Famabalasto (sensu Lorandi, 2015, 2018) (Figura 7). Los temas desarrollados en esta tipología son los carac-

terísticos del complejo Sunchituyo, con énfasis en los motivos peñiformes o “alas de ave” (Lorandi, 2015, p. 152). Este motivo se registra en un fragmento procedente de Guayascate, acompañado por una cabeza de ave y una banda de contorno sinuoso, combinación documentada en dos bordes publicados por los hermanos Wagner (1934; Lámina LXVII, Figura 21 y Lámina XCI).

El surgimiento de este tipo también coincide con la Fase Quimili Paso (Lorandi, 2015), aunque persiste en Oloma Bajada. Algunos ejemplares asignados al grupo II, al haber sufrido alteraciones tafonómicas que pudieron alterar el brillo del color rojo, quizás correspondan a este conjunto.

El cuarto tipo, procedente de Guayascate y Río Seco, refiere a dos fragmentos con motivos en color negro y rojo aplicados sobre pastas rojizas o naranjas. Reticulados en color rojo resultan frecuentes en las ilustraciones de recipientes de Santiago del Estero asignados a la Rama A de la “Civilización Chaco-santiagueña”, según Wagner y Wagner (1934). Más recientemente, bajo la adscripción estilística Averías, este diseño ha sido documentado tanto en Sequia Vieja



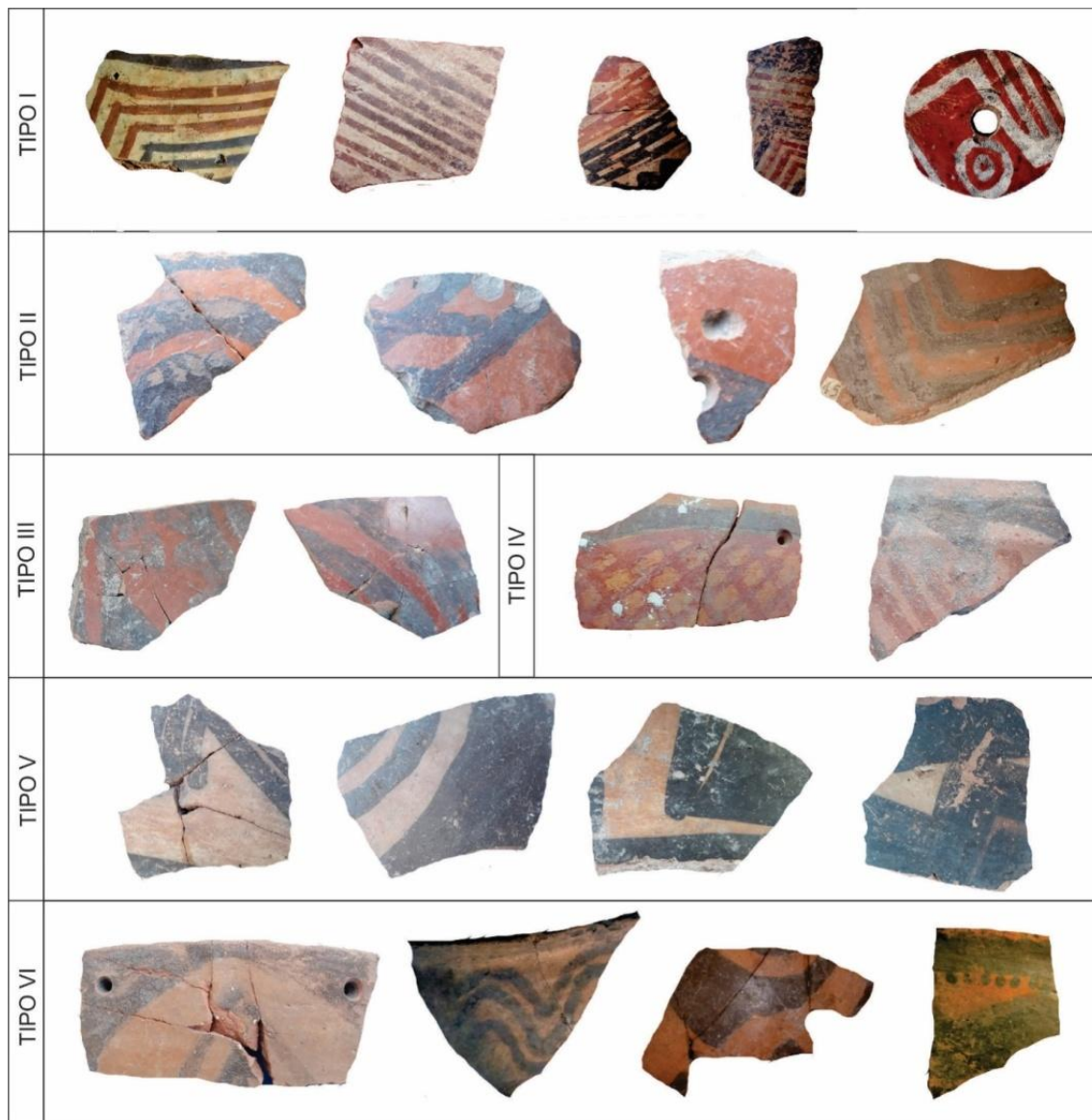
Luis Esteban Tissera

(Taboada y Angiorama, 2021, p. 47; Figura 2c) como en recipientes de la Fase Oloma Bajada (Lorandi, 2015, p. 223; Lámina IX). Con base en sus elementos decorativos y patrones cromáticos, el segundo fragmento es afín a la variante Averías definida por Taboada (2014) como “Bracho Tricolor”, con una cronología estimada en  $470 \pm 50$  años AP.

El penúltimo tipo reúne aquellos fragmentos decorados con motivos en color negro sobre fondo ante claro natural, en algunos casos pulido. Se registraron trece fragmentos procedentes de Cerro Colorado (n:4), Guayasbate (n: 5) y Pisco Huasi (n: 4). Si bien, el grado de fragmentación impide la identificación de los motivos, esta combinación puede asociarse con la variante Sunchituyojo denominada por Lorandi (2015) Negro sobre Ante pulido, con registros en la Fase Quimili Paso (Lorandi y Carrió, 1975). Algunos elementos compositivos de la muestra resultan análogos a representaciones del plumaje de figuras estrigiformes, frecuentes en el diseño decorativo que caracteriza a este tipo. Finalmente, el último conjunto corresponde a fragmentos decorados con motivos geomé-

tricos en color negro sobre pastas rojizas, naranjas o marrones claras. Es el conjunto pintado más numeroso con ejemplares identificados en Cerro Colorado (n: 14), Guayasbate (n: 7) y Pisco Huasi (n: 1). Entre los motivos identificables se observan bandas oblicuas de contornos sinuosos, líneas sinuosas paralelas debajo del borde y líneas curvas paralelas, entre otros, característicos de la Rama B de la “Civilización Chaco-santiagueña”, según Wagner y Wagner (1934).

Los motivos con bandas oblicuas de contornos sinuosos resultan compatibles con diseños Sunchituyojo y ya estaban presentes en la Fase Las Lomas (Lorandi, 1978, p. 73). Se trata de los momentos finales del estilo Las Mercedes y el surgimiento del complejo Sunchituyojo, en el cual los motivos estrigiformes introducen la temática más característica de esta tradición. Fragmentos con diseños análogos fueron documentados en Guampacha, sierra de Guasayán, descritos como Negro sobre Naranja y Negro sobre Marrón (Del Papa *et al.*, 2020, pp. 696-697; figuras 6 y 7).



**Figura 3.** Algunos fragmentos pintados ordenados según grupos tipológicos.

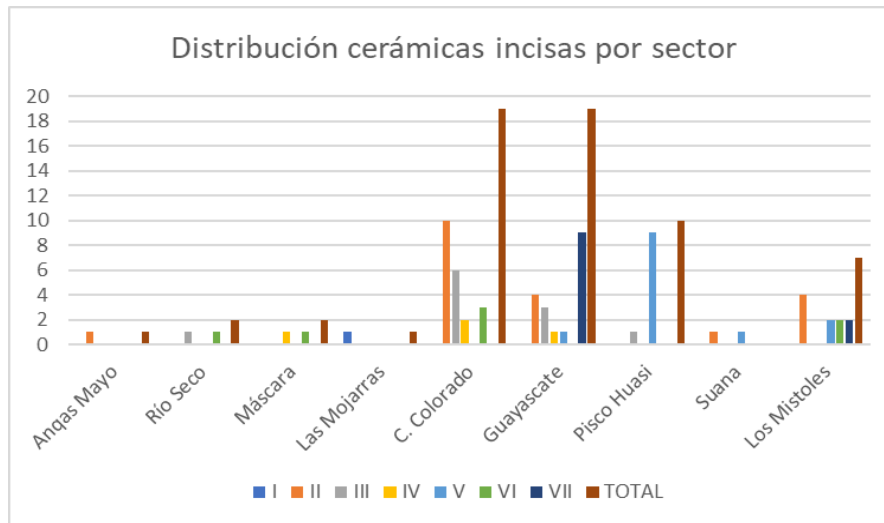


Luis Esteban Tissera

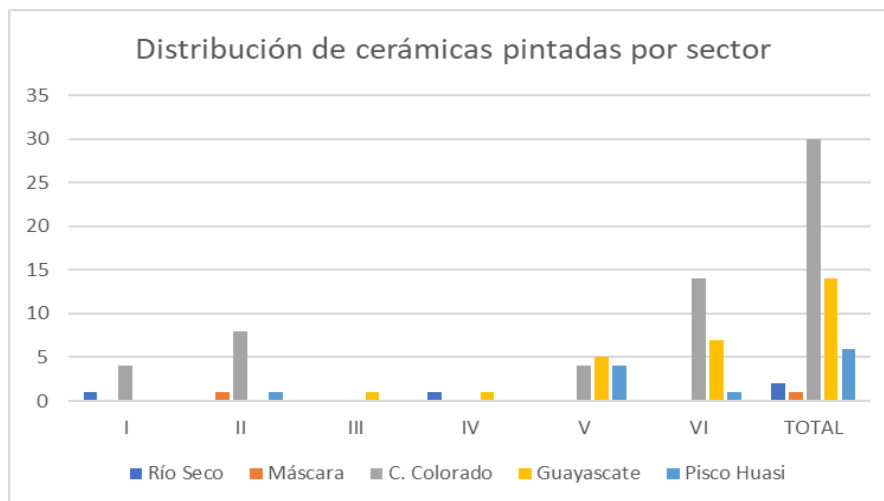
### Discusión y conclusiones preliminares

Según su distribución espacial, la muestra considerada señala algunas segregaciones y convergencias estilísticas. Por ejemplo, el tipo inciso I y la mayoría de las variantes de los tipos incisos VI y VII, como así también

el grupo pintado III se acotan a un único sector, mientras que los tipos restantes están presentes en más de uno. Entre estos últimos, las mayores mezclas estilísticas se verifican en Cerro Colorado y Guayasbate, seguidos por Pisco Huasi (Tablas 1 y 2).



**Tabla 1:** Distribución tipológica y frecuencia de cerámicas incisas en el área de estudio.



**Tabla 2:** Distribución tipológica y frecuencia de cerámicas pintadas en el área de estudio.

Exceptuando el fragmento inciso del primer tipo y los tiestos pintados del primero, tercero y cuarto grupos, hasta tanto no se avance en estudios arqueométricos que permitan comparaciones a mayores niveles tecnológicos, aquellos ejemplares cuya decoración y pastas a ojo desnudo resulten análogas a la de otros contextos arqueológicos, pueden ser asignados tanto a producciones locales que replican rasgos estilísticos regionales, como a bienes intrusivos. En ambos casos, diseños iconográficos y motivos afines permiten

sugerir determinados vectores geográficos involucrados en la circulación de información u objetos, mientras que aquellos patrones similares señalan gradientes de variación estilística que también conectan al área de estudio en el nivel regional.

En el conjunto inciso, por ejemplo, para los tipos I y IV se señala un vector unidireccional con la llanura santiagueña, mientras que el tipo VII apunta a un vector bidireccional con recurrencias en la llanura oriental y el Litoral. Conexiones con tres vectores se

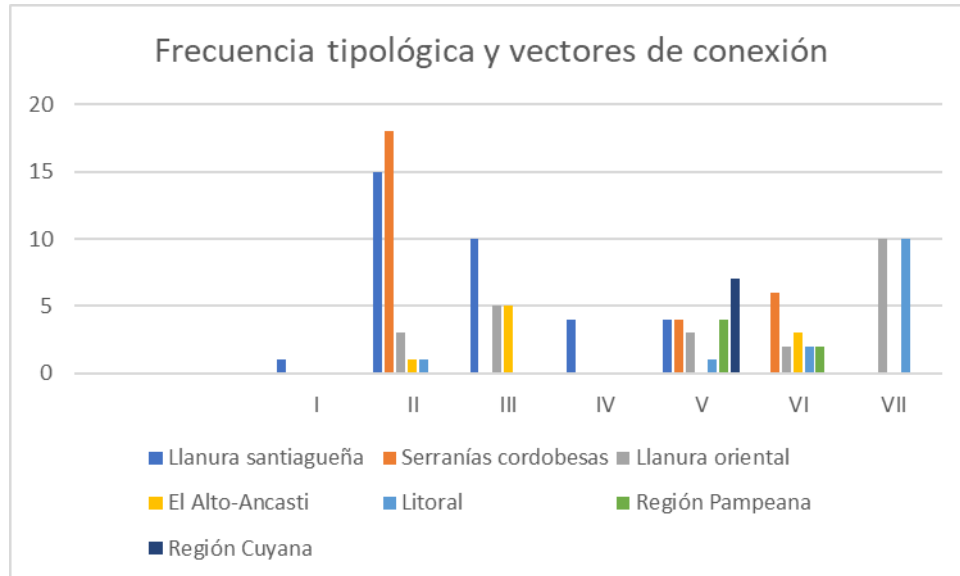


Luis Esteban Tissera

verifican en el tipo III, constituidas por El Alto-Ancasti y las llanuras santiagueña y oriental. Por último, los tipos restantes muestran mayor multidireccionalidad con vínculos tanto en las serranías cordobesas (II, V y VI), como en la llanura santiagueña (II, III y VI), oriental (II, VI y VII), Región Pampeana (V y VI), El Alto-Ancasti (II y V) y Cuyo (V y VI).

Al considerar los fragmentos más representativos de este esquema vectorial, la mayor

frecuencia de correspondencias se produce con la llanura santiagueña (n: 32). En segundo orden se hallan las serranías cordobesas (n: 29), con las cuales el segundo tipo reúne la mayor cantidad de motivos y diseños decorativos comunes, seguidas por la llanura oriental (n: 25). Luego, se perfilan en orden decreciente, el Litoral (n: 16), el sudeste catamarqueño (n: 9), Cuyo (n: 7) y la Región Pampeana (n: 6) (Tabla 3).



**Tabla 3:** Frecuencia de tipos y afinidades estilísticas regionales.



La distribución de estos vectores señala para las serranías cordobesas flujos de circulación de información y bienes extendidos hacia el noroccidente y oriente, incluyendo en su mayor distancia a las Tierras Bajas de Argentina, mediante redes arqueológicas que conectaban a ambas regiones (Cornero y Tissera, en este volumen; Cornero, Tissera y Pastor, 2022; Politis y Tissera, 2023). Otros rasgos ceramológicos apuntan en esa dirección, como los fragmentos toscos con barbotina gruesa similares a las cerámicas chaqueñas, registrados en Cerro Colorado o la elevada frecuencia de improntas de redes en cerámicas del área de estudio y la llanura oriental, cuyas características tecnológicas tienden a ser compatibles con alfarerías de la cuenca del Paraná (Graneros y Cornero, 2022).

Respecto al conjunto pintado, la totalidad de los vínculos son unidireccionales con la llanura santiagueña, con lo cual, al considerar el corpus total de la muestra

(fragmentos incisos y pintados), la llanura santiagueña se posiciona como el vector predominante en este escenario. En esa área, además, se verifican convergencias tipológicas similares a las registradas en el área de estudio, quizás replicando algunas dinámicas regionales.

Según la información cronológica disponible para los tipos cerámicos, con los cuales fue comparada la muestra, se propone una secuencia ceramológica constituida por tres bloques principales, susceptible de ajustarse a partir de futuros estudios que incluyan información estratigráfica. El primer bloque (ca. 1500-900 años AP), en sincronía con la cronología propuesta para Las Mercedes, incluye el fragmento inciso del primer tipo y algunos del tercero y quinto grupos, hallazgos que sugieren conexiones tempranas con la llanura santiagueña y El Alto-Ancasti. El segundo (ca. 1000-600 años AP), contemporáneo con las fases Las Lomas y Quimili Paso, reúne a los fragmentos del tipo Córdoba, Bislín, Santa Rosa (incisos II y III) y aquellos compatibles con Sunchitu-



voj (pintados III, V y VI), mayormente distribuidos en Cerro Colorado, Máscara, Guayascate y Pisco Huasi. Fuera de los vínculos con las propias serranías, este escenario podría señalar una mayor interacción con la llanura santiagueña. Finalmente, el tercer bloque (ca. 600-300 años AP), en sincronía con la Fase Oloma Bajada agrupa los fragmentos pintados Averías y Bracho Tricolor (I y IV), distribuidos en Cerro Colorado y Río Seco, a los que se agregan otros conjuntos pintados e incisos asignados al segundo bloque, sugerentes de flujos persistentes con el resto de las serranías y llanura santiagueña. En los dos últimos bloques pueden incluirse los ejemplares del séptimo tipo, acotados a Guayascate y Los Mistoles, con vínculos estrechos en la llanura oriental y proyecciones hacia las Tierras Bajas de Argentina.

A partir del análisis preliminar de las cerámicas decoradas pueden señalarse algunos patrones de comportamiento. En primer lugar, al igual que en otros sectores serranos de Córdoba, la frecuencia de

estos fragmentos resulta minoritaria respecto al conjunto de tiestos no decorados. En segundo lugar y a diferencia de lo que ocurre en el resto de los sectores serranos, caracterizados por una mayor homogeneidad en términos estilísticos, en las sierras de Ambargasta y de Sumampa se verifica una amplia variabilidad con recurrencias a distintas escalas espaciales. De este modo, las cerámicas decoradas que acabamos de describir constituyen un ítem escaso, aunque heterogéneo e indicativo de múltiples conexiones regionales, mediante redes que habrían propiciado la circulación de información y de bienes, vigentes al menos desde la segunda mitad del primer milenio hasta momentos pericoloniales o coloniales tempranos. En este esquema destacan vínculos significativos con la llanura santiagueña.

Según las afinidades, mezclas y segregaciones tipológicas identificadas se propone como hipótesis que el área de estudio habría integrado una amplia red, mediante la cual circulaba información y bienes en el nivel regional, no obstante, en tensión





con algunos comportamientos locales y límites sociales que condicionaron a tales dinámicas. En favor de ello, se señala la distribución de patrones estilísticos acotados a sectores específicos, como se verifica en los tipos incisos VI y VII, o bien, la ausencia o caída brusca de los tipos santiagueños hacia el sur del área de estudio. En este escenario, la variabilidad estilística que caracteriza al área de estudio, quizás, sea el reflejo de fenómenos fronterizos o nodales capaces de potenciar la circulación regional de información y bienes. No se descarta, además, la construcción de un paisaje sociocultural fragmentado en términos políticos y una mayor competencia entre grupos, dinámica que habría favorecido el surgimiento de pautas locales, como se verifica en el tipo que denominamos Pisco Huasi Inciso. No obstante, tanto desarrollos locales como diseños regionales no habrían alcanzado la popularidad necesaria para sostener pautas emblemáticas a nivel microrregional, como sí ocurriría en otros sectores de las Sierras de Córdoba, caracterizados por

una mayor estandarización tecno-decorativa y repertorios más acotados.

### Notas

<sup>1</sup> Casa Museo Leopoldo Lugones (Villa de María de Río Seco), Centro Cultural Gunisacate (Las Peñas), Museo Arqueológico Cerro Colorado (Cerro Colorado); Museo Arqueológico Cavisacate (Villa del Totoral); Museo Enrique Ulla (Villa de María de Río Seco), Museo Regional Sanavirón (San José de La Dormida).

<sup>2</sup> Colecciones Cuello, Descanso del Indio, Monguillot y Ramírez.

<sup>3</sup> Berberían (1982) (inédito); Recalde y López (2017).

### Agradecimientos

A Constanza Taboada y Catriel León, por los fructíferos intercambios tendientes a definir las asignaciones estilísticas. A Sergio Dell' Orsi, Miguel Cuello, Walter Guzmán, Dolores Moyano, Rodolfo Monguillot, José Olivera, Cristian Oviedo, Marcos Sonsini, Marcelo Vena, Francisco Ramírez y Fernando Recalde, por



facilitar el acceso a colecciones arqueológicas.

### Referencias bibliográficas

- Aparicio, F. (1942). Arqueología de la Laguna de Los Porongos. *Relaciones de la Sociedad Argentina de Antropología*, 3, 45-51.
- Arnaudo, R. A. (2022). Primera aproximación al análisis del material cerámico del sitio Quebrada Norte 7 (QN7). Cerro Colorado, Sierras del Norte (Córdoba, Argentina). *Cuadernos del Instituto Nacional de Antropología y de Pensamiento Latinoamericano*, 10 (1), 36-45.
- Barot, C. A. (2017). *Las vasijas en la vida diaria. Análisis morfológico-funcional del material cerámico de una casa emplazada en las sierras de El Alto-Ancasti (siglos VII y VIII d.c.)* (Tesis de grado). Escuela de Arqueología, Universidad Nacional de Catamarca, San Fernando del Valle de Catamarca, Argentina.
- Berberián, E. E. y Nielsen, A E. (1985). El arte rupestre de la región serrana de la provincia de Córdoba (Argentina). *Manifestaciones pictográficas. Comechingonia*, 5, 15-30.
- Bleiler, E. (1948). The East. En W. Bennett, B. Bleiler y F. Sommer (Eds.), *Northwest Argentine Archaeology, University Publications in Anthropology* 38 (pp. 120-139). New Haven, USA: Yale.
- Bonofiglio, M. (2009). Arqueología de la zona lacustre de Córdoba. Un modelo para armar. En Y. Martini, G. Pérez Zavala e Y. Aguilar (Comps.), *Las sociedades de los paisajes áridos y semiáridos del centro-oeste argentino* (pp. 83-100). Río Cuarto, Argentina: Universidad Nacional de Río Cuarto.
- Bonofiglio, M. (2010). Fuentes y Ollas...cocinas y cocineros en la Loma Alta. *Revista del Museo Histórico Municipal de La Para*, 9-10, 9-19.



- Cabido, M. R. y Zak, M. R. (1999). *Vegetación del Norte de Córdoba*. Córdoba: SAG y RR.
- Cabrera, A. L. (1976). *Regiones fitogeográficas argentinas*. Buenos Aires: ACME.
- Canals Frau, S. y Semper, J. (1957). La cultura Agrelo (Mendoza). *Runa*, 2(2), 169-187.
- Carosio, S., Medina, M. M. y Pastor, S. (2021). Using ceramic petrography to assess human mobility during the Late Prehispanic Period from Sierras of Córdoba (Argentina). *Journal of Archaeological Science*, 37, 102-907.  
<https://doi.org/10.1016/j.jasrep.2021.102907>.
- Cornero, S. E., Tissera, L. E. y Pastor, S. (2022). Vínculos prehispánicos entre el Noreste y las Sierras Centrales: a propósito de un recipiente cerámico de Coronda (departamento San Jerónimo, provincia de Santa Fe, Argentina). *Folia Histórica*, 43, 7-24.
- Del Papa, L. M., Lamenza, G. N., Fernández, F. J., Plischuk, M., Desántolo, B. y Mancuso, R. G. (2020). Retomando las investigaciones en la sierra de Guasayán, Santiago del Estero. La localidad de Guampacha como primera aproximación. *Revista del Museo de La Plata*, 5 (2), 685-715.
- García Castellanos, T. (1943). Reconocimiento geológico de la parte central de la Sierra del Norte de Córdoba. *Boletín Geológico de la República Argentina*, 30 (5), 131-140.
- Gardner, G. A. (1931). *Rock paintings of North-West Cordoba*. Oxford, Gran Bretaña: Clarendon Press.
- Gheco, L. (2017). *El laberinto de las paredes pintadas. Una historia de los abrigos con arte rupestre de Oyola, Catamarca* (Tesis Doctoral). Universidad Nacional de Córdoba, Córdoba, Argentina.
- Gómez, R. M. (1966). *La cultura de Las Mercedes. Contribución a su estu-*



- dio. Santiago del Estero, Argentina: Edición Privada.
- Gómez, R. M. (2009) [1976]. Arqueología santiagueña: un diseño de investigación para el Formativo Inferior. Fase explorativa. *Revista del Museo de Antropología*, 2 (1), 53-66.
- González, A. R. (1943). Arqueología del yacimiento indígena de Villa Rumpal *Publicaciones del Instituto de Arqueología, Lingüística y Folclore "Dr. Pablo Cabrera"*, IV (7-8), 916-973.
- Graneros, C. y Cornero, S. E. (2022). Improntas en cerámicas: un análisis comparativo de estructuras textiles en la región central de Argentina. *Revista Sociedades de Paisajes Áridos y Semi-áridos de Argentina*, 16, 11-41.
- Ibarra Grasso, D. E. (1971). *Argentina Indígena y Prehistoria Americana*. Buenos Aires, Argentina: Tipográfica Editora Argentina.
- Laguens, A. y Bonin, M. (2009). *Sociedades indígenas de las Sierras Centrales. Arqueología de Córdoba y San Luis*. Córdoba, Argentina: Universidad Nacional de Córdoba.
- López, M. L. y Recalde, A. (2016). First quinoa (*Chenopodium quinoa* willd) botanical macro-remains at Sierras del Norte (Central Argentina) and its implications in pre-hispanic subsistence practices. *Journal of Archaeological Science*, 8, 426-433.
- Loponte, D., Pérez, M., Alí, S., Vigliocco, D., Capparelli, I., Coll, M., Escudero, S., Frére, M. M., Paleo, M. C., Pérez Meroni, M., González, M. I., Eugenio, E. y Aldazabal, V. (2013). *Cerámica prehispánica de Tierras Bajas de Argentina. Volumen 1*. En D. Loponte y M. Pérez (Comps.). Buenos Aires, Argentina: Instituto Nacional de Antropología y Pensamiento Latinoamericano.
- Lorandi, A. M. (1978). El desarrollo cultural prehispánico en Santiago del Estero, Argentina. *Journal de la*



- Société des Américanistes*, 65, 63-85.
- Lorandi, A. M. (2015). *Tukuma - Tukuy-manta. Los pueblos del búho, Santiago del Estero antes de la Conquista*. Santiago del Estero, Argentina: Subsecretaría de Cultura de Santiago del Estero.
- Lorandi, A. M. y Carrió, N. (1975). Informe sobre las investigaciones arqueológicas en Santiago del Estero. *Actas y trabajos del Primer Congreso de Arqueología Argentina* (pp. 301-322). Buenos Aires, Argentina: Chiesino.
- Lorandi, A. M., Arias, R., Gonaldi, M., Mulvany, E. y Nordio, L. (1977). La Fase Las Lomas de la tradición cultural Chaco Santiagueña. *Etnía*, 31, 1-12.
- Marcelino, A. J., Berberían, E. E. y Pérez, J. A. (1967). El yacimiento arqueológico de Los Molinos (departamento Calamuchita, Córdoba). *Publicaciones del Instituto de Antropología XXVI*, Universidad Nacional de Córdoba.
- Medina, M. E. (2009). Tendencias en el consumo prehispánico tardío de recursos faunísticos: Zooarqueología de C. Pun 39 y Puesto La Esquina 1 (Córdoba, Argentina). *Arqueofauna*, 18, 119-136.
- Medina, M. E. (2010). Tecnología cerámica, subsistencia y uso del espacio en el Tardío Prehispánico de las Sierras de Córdoba (Argentina). *Werken*, 13, 305-322.
- Medina, M. E. (2015). Casas-pozo, agujeros de postes y movilidad residencial en el Período Prehispánico Tardío de las Sierras de Córdoba, Argentina. En J. Salazar (Ed.), *Condiciones de posibilidad de la reproducción social en sociedades prehispánicas y coloniales en las Sierras Pampeanas (República Argentina)* (pp. 267-301). Córdoba, Argentina: Centro de Estudios Históricos “profesor Carlos A. Segreti”.



- Nimo, A. F. (1946). Arqueología de Laguna Honda (Yucat, Provincia de Córdoba). *Publicaciones del Instituto de Arqueología, Lingüística y Folklore "Dr. Pablo Cabrera" XV*, Universidad Nacional de Córdoba.
- Oliva, M. (1947). Contribución al estudio de la arqueología del norte de la provincia de Córdoba. Los paraderos de Pozo de Las Ollas y Laguna de la Sal. *Publicaciones del Instituto de Arqueología, Lingüística y Folklore "Dr. Pablo Cabrera" XVI*, Universidad Nacional de Córdoba.
- Pastor, S. (2007-08). Arroyo Tala Cañada 1 (valle de Salsacate). Espacio doméstico y productivo en el sector central de las Sierras de Córdoba (Argentina) durante el período Prehispanico Tardío (ca. 1000-300 AP). *Arqueología*, 14, 41-75.
- Pastor, S. y Tissera L. E. (2016). Comunicación, identidad y límites sociales prehispanicos (sur de las Sierras Pampeanas, Argentina). Análisis de imágenes visuales en arte mueble y rupestre. *XIX Congreso Nacional de Arqueología Argentina, Serie Monográfica y Didáctica*, 54, 2366-2372.
- Politis, G. G. y Tissera, L. E. (2023). From the Cerritos to the Cerros: prehispanic macro-regional networks between the southern Andes and lower Paraná River of South America. *Journal of Anthropological Research*, 79 (3), 307-351.
- Recalde, M. A. y López, M. L. (2017). Las sociedades prehispanicas tardías en la región septentrional del Centro de Argentina (Sierras del Norte, Córdoba). Avances a su conocimiento desde los recursos vegetales. *Chungara*, 49 (4), 573-588.
- Reichlen, H. (1940). Recherches archéologiques dans la province de Santiago del Estero. *Journal de la Société des Américanistes de Paris*.
- Rice, P. (1987). *Pottery analysis: a sourcebook*. Chicago, USA: Chicago University Press.



- Robledo, A. y Gasparotti, L. (2021). La tecnología cerámica en ocupaciones del Holoceno tardío (ca. 1900 años AP) en el valle de Ongamira (Córdoba, Argentina). *Relaciones de la Sociedad Argentina de Antropología*, 46 (1), 177-204.
- Rusconi, C. (1962). *Poblaciones pre y post-hispánicas de Mendoza. Arqueología Volumen III*. Mendoza, Argentina: Oficial.
- Serrano, A. (1945). *Los comechingones*. Córdoba, Argentina: Universidad Nacional de Córdoba.
- Serrano, A. (1958). *Manual de cerámica indígena*. Córdoba, Argentina: Assandri.
- Serrano, A. (1972). *Líneas fundamentales de la arqueología del Litoral. Una tentativa de periodización XXXII*. Córdoba, Argentina: Instituto de Antropología
- Taboada, C. (2014). Sequia Vieja y los Bañados de Añatuya en Santiago del Estero. Nodo de desarrollo local e interacción macrorregional. *Comechingonia*, 18 (1), 93-16.
- Taboada, C. (2019). Procesos sociales prehispánicos y pericoloniales en torno a los ríos Salado y Dulce (Santiago del Estero, Argentina). *Revista del Museo de La Plata*, 4 (2), 502-530.
- Taboada, C. (2020). El problema del registro arqueológico anterior al 1000 AP y la cerámica incisa/grabada en la zona del río Salado (llanura de Santiago del Estero, Argentina). *Revista del Museo de Antropología*, 13 (2), 283-294.
- Taboada, C. y Angiorama, C. I. (2021). Tras los sitios de los pioneros y algo más. Prospecciones en la llanura de Santiago del Estero (Argentina) y aportes a problemáticas de investigación regional. *Arqueología*, 27 (1), 41-67.
- Togo, J. (2007). Los primeros fechados radiocarbónicos de Las Mercedes. *Indoamérica*, 1 (1), 51-80.



Traktman, M., Sario, G., Salvatore, M. y Anzil, P. (2020). Clasificación de grupos y análisis petrográfico: hacia una caracterización de los conjuntos cerámicos de la cuenca del Río Copacabana (Ischilín, Córdoba, Argentina). *Relaciones de la Sociedad Argentina de Antropología*, 45 (1), 111-130.

Urquiza, S. V., Aschero, C. A. y Urquiza, L. (2009). Arte rupestre de las sierras Pampeanas: sitio Las Mojarras (provincia de Córdoba, Argentina). En M. Sepúlveda, L. Briones y J. Chacama (Eds.), *Crónicas sobre las*

*pedras. Arte rupestre de las Américas*, (pp. 403-412). Arica, Chile: Universidad de Tarapacá.

Vignati, M. A. (1939). El arte parietal indígena en Máscaras al norte de la provincia de Córdoba. *Notas del Museo de La Plata*, 4 (14), 264-284.

Wagner, E. R. y Wagner, D. L. (1934). *La civilización Chaco-Santiagoña y sus correlaciones con las del Viejo y Nuevo Mundo*. Buenos Aires, Argentina: Compañía Impresora Argentina.

---

Recibido: 14 de noviembre de 2023 / Aceptado: 16 de mayo de 2024