



BUSCANDO INTERPRETAR EL SIGNIFICADO DE LAS REPRESENTACIONES PREHISPÁNICAS DE LAS CABEZAS ANTROPOMORFAS DE CÓRDOBA, ARGENTINA

*Adrián Alejandro Mendoza**

Resumen

Este trabajo presenta un análisis de las representaciones de cabezas antropomorfas con o sin tocado, asignadas al patrón constructivo perteneciente al canon "C", que corresponden al arte rupestre del occidente de Córdoba, así como de diferentes bienes muebles y enterratorios humanos, relacionados con el período Prehispánico Tardío de las sierras de Córdoba, Argentina. Buscando aproximarnos al significado y función de las mismas cabezas representadas, evaluándose la posibilidad de asumir estas representaciones como correspondientes a cabezas trofeo o cercenadas, producto de sacrificio.

Palabras Clave: Arte Rupestre Tardío, Cabeza Cercenada o Trofeo, Córdoba.

Resumo

Este trabalho apresenta uma análise das representações de cabeças antropomorfas com ou sem tocado, atribuídas ao padrão construtivo pertencente ao cânone "C", correspondentes à arte rupestre do ocidente de Córdoba, bem como de diferentes bens móveis e enterratórios humanos, relacionados com o período pré-hispânico tardio das serras de Córdoba, Argentina. Procurando aproximar-nos do significado e da função das mesmas cabeças representadas, avaliando-se a possibilidade de assumi-las como correspondentes a cabeças troféu ou cerceadas, produtos de sacrifícios.

Palavras-Chave: Arte Rupestre tardia, Cabeça Cerceada ou Troféu, Córdoba.

Abstract

This paper presents an analysis of the representations of anthropomorphic heads with or without headdress, assigned to the constructive pattern belonging to the "C" canon, which corresponds to the rock art of western Cordoba, as well as different chattels and human burials, related to the late prehispanic period in Cordoba, Argentina. Trying to approach the meaning and function of these

* Universidad Nacional de Córdoba, Contacto: alejandromendozaarqueologia@hotmail.com



heads represented, evaluating the possibility of taking these representations as corresponding to severed heads trophy product of sacrifice.

Keywords : rock art late, severed head or trophy, Córdoba.

Introducción

En este trabajo se tiene como objetivo el análisis de las representaciones de arte rupestre que corresponden a cabezas antropomorfas con o sin tocado (Pastor 2012), las que posiblemente representen cabezas cercenadas o trofeo. Se revisa la dispersión de estos motivos en el Norte de Córdoba, en zonas como la microrregión de las sierras Noroccidentales (Figura 1), como Guasapampa, Norte del valle de Guasapampa (Agua de Ramón), Serrezuela, Pocho, junto a sus características estéticas las que me refiero a continuación y variabilidad según se registren en dichas regiones.

Se busca mediante el estudio de diferentes objetos muebles, hallados en distintos sitios arqueológicos de la provincia de Córdoba, que se encuentran en museos y colecciones privadas que corresponden a las sociedades del período prehispánico tardío (PPT; 400-1550 d.C.), denominadas Comechingonas, que tengan alguna relación con lo mencionado.

Se analizan enterratorios humanos que presenten cuerpos completos con más de un cráneo o cuerpos desarticulados con faltante del cráneo, así como entierros de cráneos aislados, que aporten datos que indiquen que corresponden a cabezas cercenadas por sacrificio o trofeo.

La estética refiere a la capacidad de los objetos, mediante ciertas cualidades formales, de generar una respuesta sensorial en las personas (Gosden 2001). Según estas características, pueden afectar a grupos humanos más pequeños o más grandes. De esta manera, no todos los objetos son igual de efectivos para generar una respuesta, ya que algunos atraen más atención y respeto. Debido a que los motivos rupestres implican principalmente el sentido de la vista, tienen el potencial de llegar a un grupo más numeroso de personas. Además, dado que su soporte es fijo, fueron ejecutados para ser apreciados en ese mismo lugar y se integran en su entorno natural (Heyd 2003). Debido a que el arte rupestre constituye uno de los componentes más visibles y perdurables del registro arqueológico y tiene el potencial de ser encontrado por numerosos individuos, se considera la posibilidad de que se hayan

expresado cuestiones sociopolíticas a través del mismo. Se evalúan sus características, a fin de ahondar en el papel cumplido por estas representaciones en las sociedades del PPT, de las sierras de Córdoba.

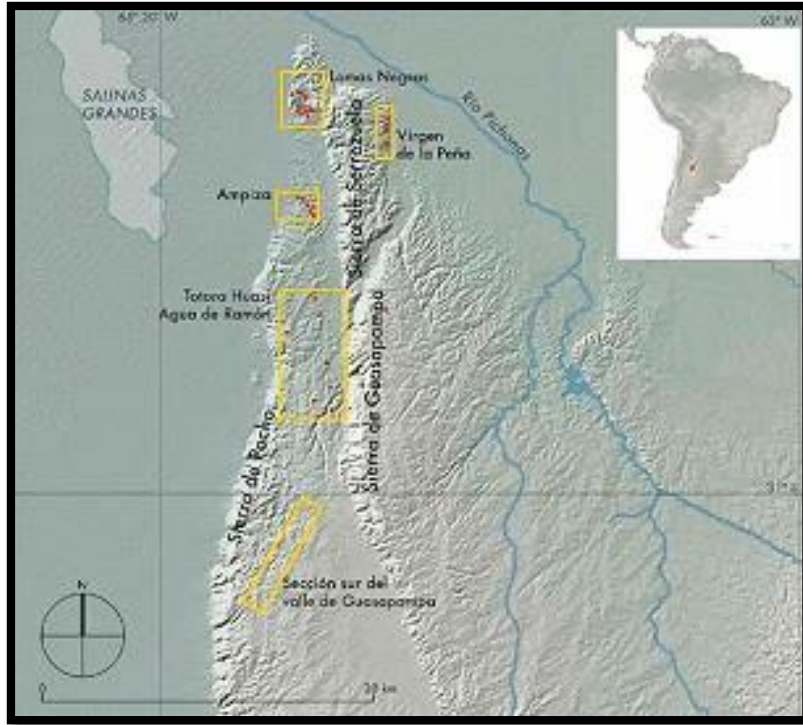


Figura 1: Ubicación de Córdoba, Sector Occidental mapa publicado por (Pastor 2012)

En primer lugar, se considera su frecuencia y distribución en el área de estudio. Estas variables permitirán evaluar el contexto de ejecución de estos motivos e inferir su potencial alcance. Asimismo, su ubicación en el soporte rocoso de los sitios arqueológicos es un indicador de su visibilidad y accesibilidad, pudiendo generar sentidos de igualdad y pertenencia, o de desigualdad y exclusión (Piazzini 2006). Luego se discute su morfología, tanto en términos de contornos y diseños internos, también se presenta la información disponible sobre dimensiones de estos motivos.

El estudio de estas variables en su conjunto permitirá evaluar la capacidad de estos motivos de impactar en los grupos humanos, así como arrojar luz sobre los costos en términos de tiempo, esfuerzo y materiales para sus productores, se consideran los temas en



los que están incluidos estos motivos y las superposiciones en que están involucrados, a fin de profundizar en el contexto de ejecución y uso de estas representaciones.

Retomando las ideas anteriormente mencionadas con relación al rol potencial de las representaciones de cabezas antropomorfas cercenadas o trofeo (Figs. 2, 3, 4, 5 y 6), que se encuentran representadas en el arte rupestre de Córdoba (Argentina) y corresponden al Período agroalfarero tardío, este tipo de expresiones han sido realizadas mayoritariamente en aleros y abrigos, en menor medida, en bloques y superficies rocosas a cielo abierto, generalmente se encuentran cerca de cursos de agua como arroyos y ríos principales o secundarios. Las lluvias en esta región, son de forma estacional, el agua elemento tan importante para las sociedades prehispánicas, más en regiones semiáridas como estas, fue uno de los factores, junto con el crecimiento demográfico en el periodo tardío, donde se produjo la expansión de grupos con sistemas políticos con identidad propia, principalmente provenientes del NOA, hacia otras regiones controlando diferentes territorios, ocasionando enfrentamientos (Guerras), debido al control de los recursos provocando alianzas y rivalidades, esto quedó plasmado en diversas expresiones en el arte rupestre, entre esas expresiones figuran las representaciones antropomorfas de las cabezas cercenadas o trofeo mencionadas en este trabajo.

Con relación a lo recién expresado, se observa que en determinados soportes rocosos, los motivos anteriores realizados localmente por las sociedades prehispánicas tardías de Córdoba (como camélidos y otros), fueron borrados por raspado y reemplazados por estos (no significa que estén en su totalidad superpuestos, ya que muchos están en diferentes sectores del panel), ocupando la mejor ubicación del mismo, para su mayor visibilidad, incluso su tamaño es igual o mayor a otras representaciones realizadas anteriormente, destacándose e indicando a través del componente estético fijo visible “poder, control y dominio de unos grupos sobre otros”, en este caso sobre los recursos como “símbolo de advertencia y de respeto”. Cuyas representaciones tienen una carga simbólica de gran magnitud, no sorprendiendo que estas mismas manifestaciones se hallen en lugares mucho más distantes, operando como marcas étnicas o emblemáticas dentro del paisaje.

Se observa en este tipo de representaciones antropomorfas con o sin tocado (cabezas), una posible relación con la estilística Santamariana.

El estilo Santamariano no solo se expresó en urnas, sino en objetos de metal, dentro de los objetos de metal, interesan en este caso los objetos de bronce suntuarios y de prestigio que poseen en su decoración representaciones iconográficas de cabezas antropomorfas en discos, hachas, placas, campanas (Fig. 3), representadas de forma triangulares, con mentones en punta u ovalados, que aparecen solas, de a pares o de a cuatro en el objeto.

Siendo interpretadas como correspondiente a cabezas cercenadas (González 1992, Nielsen 2007, entre otros), la presencia de líneas verticales debajo del mentón de algunos de los rostros, representarían "*los elementos destinados a sostener, llevar y manipular la cabeza cercenada*" (González 1992:251). En este sentido, asumo que parte del arte rupestre (Pinturas, petroglifos) de la región Noroccidental de Córdoba y posiblemente de otros sitios de esta provincia, está directamente relacionado con la estilística Santamariana, incluso anteriormente con elementos del estilo Aguada en su momento expansivo hacia el formativo final, ambas sociedades mencionadas corresponden a la región del Noroeste Argentino.



Figura 2: Dibujo de diferentes cabezas antropomorfas con distintos tocados, corresponden al arte rupestre del occidente de Córdoba, algunas tomadas de Pastor (2012), figuras que interpreto como cabezas antropomorfas cercenadas por sacrificio o trofeo.

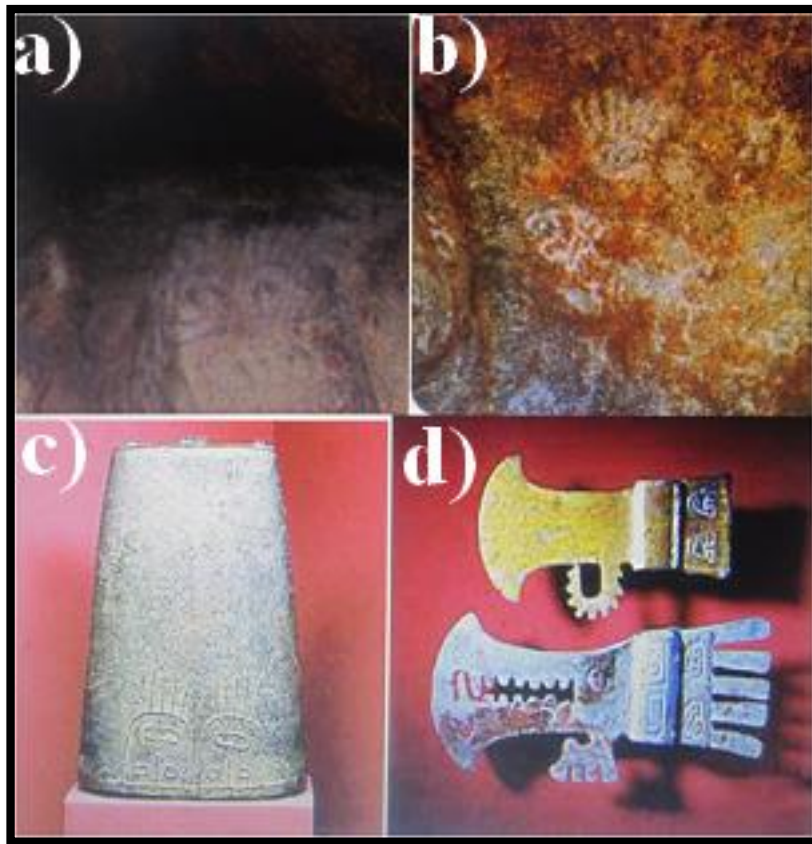


Figura 3: A y B. Grabados rupestres de cabezas antropomorfas con tocados (cercenadas) (Córdoba). C y D. Rostros antropomorfos en objetos de metal NOA (Campana y hojas de hachas planas con gancho de la sociedad Santamaria), posiblemente vinculados entre sí.

Con relación a lo recién mencionado, se realiza un breve repaso de los diferentes sitios de arte rupestre.

Sitio Quebrada de los Zorros

En el sitio Quebrada de los Zorros (Totorá Huasi, Agua de Ramón), dentro de los grabados realizados en una placa rocosa a cielo abierto vertical, se destaca la representación de una cabeza antropomorfa con tocado radiado semicircular (Fig. 4), publicada por Pastor, asignada al canon "C", descrita por este autor como (Fig.12) (Pastor 2012), motivo que interpreto como mencione anteriormente en la figura 2 que corresponde a una cabeza

cercenada o trofeo, las líneas verticales que posee debajo posiblemente representen la sangre, entre los motivos realizados (cabezas antropomorfas de menor tamaño y otras representaciones), resulta interesante la figura asignada por Pastor perteneciente al canon “B”, figura que interpreto que corresponde a un cuerpo mutilado, guardando estrecha relación con los motivos de cabezas antropomorfas con tocado o sin tocado, “cercenadas o trofeo”, realizadas por sociedades foráneas posiblemente provenientes del NOA, en su momento expansivo, como indicadores simbólicos de dominio, control y apropiación de los recursos, hacia las sociedades locales, así como de advertencia y de respeto.

La técnica empleada en la realización de estos motivos, corresponde posiblemente a la técnica de raspado/abrasión.

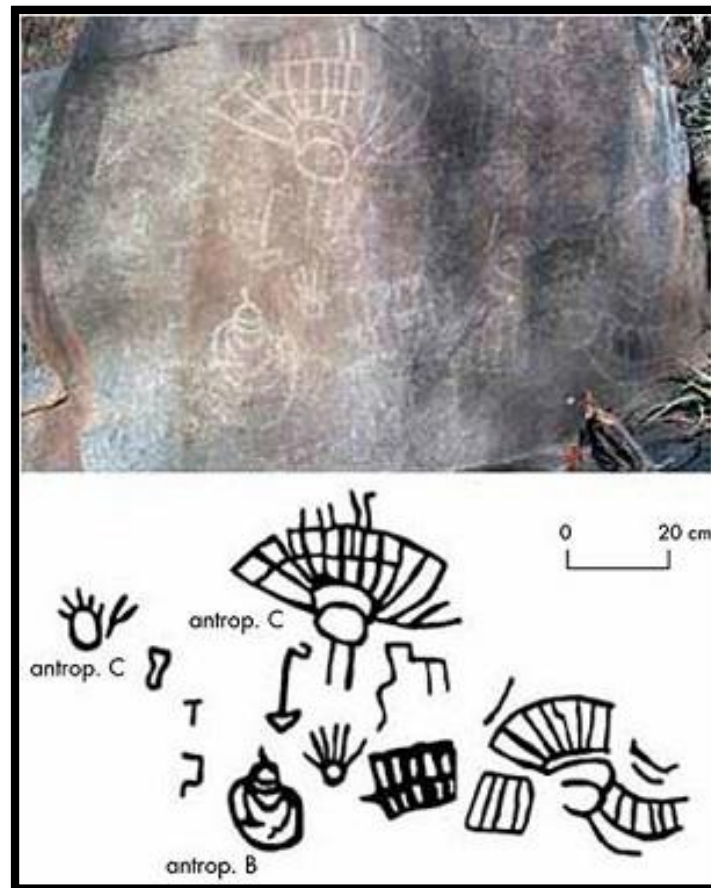


Figura 4. Grabados en el sitio Quebrada de los Zorros (TH,AR.). Imagen Tomada de la publicación de Pastor (2012).



Sitio Guasapampa 2

Otra representación interesante en el arte rupestre de Córdoba, de gran visibilidad, ubicado sobre un costado del cauce seco del río Guasapampa 2 (Ampiza, norte del valle de Guasapampa), corresponde a tres figuras antropomorfas alineadas de frente, con diferentes tocados sobre su cabeza (posiblemente plumas) y vestimenta, asignadas por Pastor como (Fig. 13), en las que no se observa la realización de su parte inferior, sino que son reemplazadas por líneas verticales, estas figuras ocupan un lugar destacado y visible del bloque rocoso, identificados por Pastor dentro del canon “B” (Pastor 2012: 103), estos motivos con relación a las representaciones de cabezas antropomorfas cercenadas o trofeo, tienen mucho en común, ya que figuras anteriores fueron borradas por rayado, posiblemente correspondan a motivos no locales, los que interpreto que corresponden a cuerpos sacrificados mutilados, con relación a las líneas verticales que se encuentran debajo, posiblemente representen la sangre, cumpliendo la misma función de modo de advertencia, de control y de apropiación de los recursos hacia las sociedades prehispánicas tardías locales denominadas Comechingones y otras que circulen por el lugar.

Posiblemente la técnica aplicada en el grabado de estos motivos así como la de las figuras 3 y 4, corresponda a la de raspado/abrasión, variando este proceso empleado, según la dureza y el tipo de roca que compone el soporte.

Sitio El Lavadero

Ubicado en el sector centro oeste de Córdoba, se encuentra en la margen izquierda del río Yuspe (Valle de Punilla), publicado por (Pastor y Tissera 2016), corresponde a un conjunto de petroglifos realizados en dos bloques rocosos a cielo abierto, en posición horizontal, dentro de los motivos grabados posiblemente por sociedades foráneas del NOA, interesan las representaciones de figuras grabadas de uno de los bloques (Fig. 5), que corresponden a cabezas antropomorfas con tocado, las que como mencione anteriormente como hipótesis sugiero que representan cabezas cercenadas o trofeo, asociadas a figuras interpretadas por varios autores como triángulos opuestos, motivos característicos de PPT,



de Córdoba, con relación a esto último no coincido en que las figuras realizadas correspondan a triángulos posiblemente lo que se represento fue el rayo o trueno, relacionado al curso principal de agua que se encuentra a escasos centímetros de estos motivos, otra figura de gran importancia realizada en el mismo bloque, escasamente representada en el arte rupestre de Córdoba, corresponde al grabado de un hacha con gancho, de las típicas hachas de metal del período tardío o de desarrollos regionales de las sociedades del Noroeste Argentino (González y Buono 2007, entre otros), cuya forma es similar a las del estilo Santamariano.

Con referencia al hacha de metal representada

Nunca se halló una pieza metálica de esta clase en un contexto regional, pero su representación en esta roca, del valle de Punilla sugiere la potencia simbólica de estos objetos, que fue nula o mínimamente manipulados por grupos locales, por lo cual la temática como la estilística, apuntan a vínculos de larga distancia (Sensu Pastor; 2016:181).

Este tipo de representación grabada junto a otros motivos no locales (Pisadas humanas, de aves, representaciones de cabezas antropomorfas con o sin tocados cercenadas o trofeo), cercana al curso de agua principal (Río Yuspe), al igual que las otras figuras anteriormente mencionadas puede indicar control y apropiación de los recursos por parte de sociedades prehispánicas foráneas tardías del NOA, posiblemente llegadas en su momento expansivo desde Catamarca, siendo los motivos representados por estas sociedades, realizados como símbolo de advertencia hacia las sociedades locales del PPT, de las sierras de Córdoba y hacia quien o quienes transiten por el lugar, dándole al espacio que ocupan gran significación y apropiación de ese sector y de otros dentro del paisaje.

Resulta interesante destacar en este sitio el tipo de técnica aplicada en la ejecución de los motivos grabados representados, ya que difiere con la técnica empleada de los otros lugares mencionados en este trabajo como indica Pastor se aplicó la técnica uniforme de “*picado y picado/abrasión, picado lineal y plano frente a las más comunes de raspado y abrasión*”

(Pastor y Tissera 2016: 180-182). “*El color uniforme de las pátinas sugieren una ejecución relativamente sincrónica*” (Pastor y Tissera 2016: 180).

Este cambio de la técnica en la ejecución del grabado sobre el soporte rocoso, puede corresponder a la diferente composición y dureza de la roca, lo que obligo a modificar el proceso empleado en la representación de estos motivos rupestres para su mejor visibilidad.



Figura 5. Grabados del Sitio “El Lavadero” (Valle de Punilla). Sobre el lado derecho figura de un hacha de metal hallada en el NOA, que presenta similares características a la del hacha grabada que se observa en la imagen del lado izquierdo.

Sitio Los Pilonos 2

Se encuentra ubicado cerca de Lomas Negras, Serrezuela, corresponde a un alero donde se representaron los motivos rupestres, al igual que los sitios anteriores mencionados de gran visibilidad, dentro de los motivos representados grabados (antropomorfos, camélidos y otros), interesa la figura de tamaño destacado que corresponde a un antropomorfo ubicado en la parte central, representado de frente, que posee máscara felínica de perfil, en una de sus manos porta un objeto (vara), asociados a esta figura principal, se encuentran cabezas antropomorfas con tocados de menor tamaño, algunas de estas figuras se encuentran superpuestas sobre motivos realizados anteriormente posiblemente locales que corresponden a camélidos, no así con los antropomorfos en que fueron respetados sus espacios, por estas figuras realizadas posteriormente (Pastor et al. 2015).

Resulta interesante en este sitio rupestre, dentro de los motivos representados por sociedades foráneas del NOA, la figura antropomorfa que posee máscara felínica con las fauces abiertas (estilo Aguada), de tamaño destacado, ocupando un lugar central del panel, portando un objeto en una de sus manos posiblemente un cuchillo, figura que considero que corresponde a la representación del sacrificador o decapitador, asociada a esta figura principal y ceremonial (Fig.6), se encuentran representaciones de cabezas antropomorfas con tocados, las que relaciono con las anteriores mencionadas en este trabajo cercenadas o trofeo, donde estas figuras que tienen una enorme carga simbólica visual, oficiaron como elementos representados mayormente visibles para imponer respeto y a modo de advertencia y control de los recursos locales.



Figura 6. Imagen tomada de la publicación de Pastor, sitio Los Pilonos 2, Lomas Negras (Serrezuela).

Se observa cómo se expresó anteriormente, manifestaciones de arte rupestre en lugares mucho más distantes (Figuras antropomorfas con diferentes tocados radiados, que corresponden a figuras completas o cabezas), que posiblemente presentan las mismas



características, tanto en su diseño como en la técnica empleada en el proceso de grabado, en lugares tan distantes como los petroglifos del norte de Chile (Rincón Las Chilcas, El Encanto, Región de Tarapacá o en Atacama, entre otros lugares arqueológicos), en el caso de las cabezas antropomorfas interpreto que representan cabezas cercenadas o trofeo, realizadas con un mismo fin visual de advertencia y de respeto, repitiéndose la misma carga simbólica hacia quien o quienes transiten por el lugar, oficiando de marcadores étnicos, así como territoriales. Posiblemente dentro de las representaciones antropomorfas con tocados, principalmente las figuras que poseen tocados radiados semicirculares mascariformes o tocados dentados (Figuras completas o cabezas), tengan relación con la figura de la deidad del sacrificador o decapitador, tan común en la cosmovisión andina, representada en el arte rupestre prehispánico de Argentina y otros países de Sudamérica, variando este tipo de figura según la región, algunas de estas representaciones portan objetos en sus manos, incluso cabezas, con relación a las figuras representadas de cabezas con tocados radiados mascariformes semicirculares o dentados, interpreto que corresponden a cabezas trofeo o cercenadas y como hipótesis alternativa pueden corresponder a figuras esquematizadas que representen a esta deidad compartida por diferentes sociedades andinas.

Con respecto a la relación de los objetos muebles de origen local con las cabezas cercenadas por sacrificio o cabezas trofeo, se observa en determinada cerámica del PPT de Córdoba (Fig. 7), como fragmentos de vasos o de otros recipientes de cerámica en el que se representó la figura de una cabeza antropomorfa, una estrecha relación, lo que me hace establecer que estos objetos corresponden a representaciones de cabezas antropomorfas cercenadas por sacrificio o trofeo, la proporción de hallazgos es menor con relación a otros objetos de cerámica, posiblemente indicando que formaban parte de objetos ceremoniales, de prestigio, usados por hechiceros o caciques, marcando un tipo de diferenciación con la población local, este tipo de objetos arqueológicos corresponden a la estética comechingona, observándose una relación con la estética Aguada del NOA, compartiendo una misma idea, diferenciándose por su desarrollo local.

González interpreta a este tipo de vasos de cerámica, cuya representación corresponde a una cabeza efigie antropomorfa de la sociedad Aguada de Catamarca, que posee estilo

Ambato negro grabado, que corresponden a cabezas cercenadas, (González 1998: 201- 202-208).

Otro hallazgo importante y hasta ahora único, corresponde a una cabeza antropomorfa realizada en cerámica del PPT, hallada en la localidad de Río Segundo (Córdoba), lo interesante de esta pieza es que no corresponde a un fragmento de estatuilla, sino que está totalmente acabada, solo se menciona la aparición de este tipo de figura en el NOA (Bonofiglio 1985:30), de indudable relación con las cabezas antropomorfas cercenadas o trofeo.



Figura 7. Fragmentos de recipientes de cerámica que representan cabezas antropomorfas, Museo Camin (Cosquin). A la derecha vaso de cerámica Antropomorfo, sociedad Aguada (NOA), imagen tomada de la publicación de González (González 1998).

Con relación a los entierros humanos prehispánicos del periodo tardío en Córdoba, varias son las menciones sobre el hallazgo de cuerpos que corresponden a sacrificios humanos, con signos de violencia marcados en sus restos óseos, sobre el caso que nos interesa, tema fundamental en este trabajo que corresponde a las cabezas cercenadas o trofeo, las primeras menciones aparecen desde la literatura arqueológica temprana, siendo



abundantes los datos sobre este tipo de hallazgos (González 1943; Serrano 1945; González 1949; Marcellino 1972; Marcellino et al. 2006; entre otros), debido a lo extenso, se seleccionaron solo algunos casos:

Serrano dice

“Aun debemos considerar una curiosa circunstancia que presentaba un esqueleto humano exhumado por el Dr. Magnin en uno de los paraderos del Dique San Roque, Carlos Paz, Córdoba, tenía encajada por debajo de su mandíbula otra mandíbula, el entierro era primario en posición recogida, en decúbito dorsal, lo que hace pensar que el muerto fue degollado y luego encajada en la degolladura la mandíbula postiza, entierros de decapitados son frecuentes en Córdoba (Serrano 1945: 349)”.

González cuando se refiere al hallazgo de parte de un esqueleto humano con marcas de corte en el sitio Pampa de Olaen, Córdoba, Argentina

“El hallazgo que consideramos más interesante de los tres efectuados es en el segundo abrigo del sitio 1, se hallaron restos humanos esparcidos partes de bóvedas craneanas y huesos largos parte de dos fémures y de una tibia reducidos a fragmentos pequeños, llevan cortes y muescas en su superficie producidas por un cuchillo de piedra, en el extremo superior se ve claramente en la estructura compacta del hueso una serie de marcas análogas a las ya descritas, que en conjunto forman parte del procedimiento de corte por el que se separó por completo la extremidad superior al nivel del cuello quirúrgico, del resto del hueso realizadas con el mismo instrumento de piedra, no es la primera vez que se realiza en Córdoba este tipo de hallazgos, se conoce un caso perfectamente definido a orillas del río tercero (González 1949:497)”.

Otra mención de este autor corresponde a enterratorios en Río Tercero *“En el sitio ubicado frente al pejerrey, entre otros enterratorios humanos allí encontramos también un*



individuo decapitado, al que ya hemos hecho referencia en otra oportunidad” (González 1943: 46).

Berberián, con respecto a la excavación que realizó en el sitio arqueológico Potrero de Garay, cuando se refiere a las inhumaciones realizadas bajo los pisos de viviendas que corresponden a casas pozos, dice

“En tres casos se pudo constatar una posición que implicaba desarticulación de los huesos, colocados en otra posición, con ausencia de piezas óseas, principalmente del cráneo, todo parece indicar que corresponden a disposiciones compuestas óseas que cumplen dos procesos el de reducción y el de disposición secundaria (Bixio y Berberrián 1984: 27)”.

Muy interesante resulta el análisis del Dr. Marcellino de un cráneo que presenta mutilación dentaria y que describe como “*cráneo trofeo*”, hallado en Río Grande a pocos kilómetros de Río Tercero (Depto. Calamuchita, Córdoba).

“Es el primer caso descrito en el territorio nacional, de cráneo trofeo con concomitancia de mutación dentaria, el sexto hallazgo con esta última condición en igual ámbito, y el primero para la provincia de Córdoba, el neurocráneo se encuentra afectado por una deformación circular, con eje general de la pieza oblicuo, este ejemplar fue sometido a la condición trofeo del tipo taza-trofeo, mediante la ablación del hemicráneo izquierdo (Marcellino 1972:9-21)”.

En una de las inhumaciones realizadas por Mariana Fabra, Claudina González en el sitio denominado el Diquecito informa:

“Ubicado a 15km de la localidad de la Para (Dto. Río Primero), Córdoba, sobre la margen sudoeste de la costa de la laguna Mar Chiquita, se localizaron junto a restos arqueológicos de cerámica y hornos de tierra (Hornillos o botijas), restos óseos humanos semienterrados, la inhumación de un entierro primario doble,



compuesto por un individuo adulto y un juvenil que posee lecciones perimortem en cráneo y costillas. Ambos presentaban materiales arqueológicos asociados compatibles con un contexto de violencia, se extrajeron del individuo adulto tres puntas de proyectil de hueso de limbo triangular (Dos decoradas), ubicadas en distintas partes del cuerpo, una de las puntas decoradas con motivos incisos, compuestas por dos líneas paralelas que recorren todo el proyectil, cruzadas en diagonal por dos líneas menores a la altura del ápice localizada entre la costilla derecha por debajo del esternón y con la base orientada hacia el dorsal, ubicado entre la sexta y novena vértebras torácicas, el otro ejemplar estaba alojada entre las costillas izquierdas, la base estaba ubicada entre la sexta costilla, la cual no impacto en el hueso, la tercera posee decoración en zigzag en ambas aletas, ubicada en sentido anterior- posterior por debajo del isquion izquierdo, además el individuo adulto poseía separada la mandíbula del cráneo aproximadamente a unos 20cm de distancia, en el otro individuo juvenil, se localizaron dos puntas de hueso de menor tamaño sin decoración, orientadas entre las costillas derechas, presentaba ausencia de tibia, peroné y pie derecho completo (Fabra, et al 2015: 9-10-11”).

Con relación a la separación de la mandíbula y del cráneo del individuo adulto a 20cm de distancia y la faltante de la parte inferior que corresponde a la tibia, peroné y pie derecho del individuo juvenil, ambos mencionados en el párrafo anterior las autoras interpretan que esto se produjo *“por procesos erosivos, como consecuencia de la retracción de las aguas de la laguna Mar Chiquita y la consecuencia de la separación de la cubierta superficial del terreno” (Fabra et al. 2015: 10).*

Sobre esto último recién mencionado interpreto, que la separación del cráneo del adulto al igual que las faltantes del cuerpo del juvenil, posiblemente sean como consecuencia de intencionalidad por quienes ejercieron la violencia, pudiendo corresponder el cráneo separado del adulto a una cabeza cercenada o trofeo.

Sobre la idea que comparten muchos autores con referencia a entierros humanos, desarticulados, interpretados como entierros de contexto secundario, (Serrano 1945;



Mendonca et. al. 1985 y otros), yo sugiero que muchos de estos enterratorios son mal interpretados y corresponden a entierros primarios, de personas que fueron sacrificadas.

Conclusiones

El estudio realizado en este artículo, en el que se analizaron las expresiones de arte rupestre de la región Noroccidental de Córdoba, Argentina, correspondientes a cabezas antropomorfas con tocados, identificadas como pertenecientes al canon “C”, (Pastor 2012), los bienes muebles prehispánicos tardíos hallados en distintos lugares arqueológicos de Córdoba, en este caso determinados objetos de cerámica Comechingona (vasos representando una cabeza antropomorfa, determinadas cabezas antropomorfas similares a las de estatuillas (apéndices), que forman a parte del cuello o del cuerpo de vasijas o de urnas, otro caso es el mencionado en este trabajo de una cabeza antropomorfa que no corresponde a un fragmento de estatuilla, sino que se encuentra terminada), así como entierros humanos, incompletos o desarticulados, sin el cráneo, con el cráneo separado o con indicios de corte producto de violencia, donde abundan los datos recogidos de publicaciones de distintos autores sobre este tipo de hallazgo (González 1943; Serrano 1945; González 1949; Marcellino 1972; Bixio 1984; Marcellino et al. 2006; entre otros), me permiten llegar a la siguiente conclusión que establezco en mi primer hipótesis que corresponden a la representación de cabezas cercenadas o trofeo producto del sacrificio, realizadas por sociedades foráneas, que actúan como medio de control de los recursos, expresadas como símbolo visual de respeto y advertencia hacia las sociedades locales y quien o quienes transiten por el lugar.

Hay una serie de indicios que permiten vincular a las sociedades del PPT, de Córdoba, denominadas Comechingonas con grupos prehispánicos del Noroeste Argentino, principalmente de Catamarca, contactos que comenzaron posiblemente con la Sociedad Aguada en su momento expansivo y posteriormente de manera más intensa en el período de desarrollos regionales Santamaria, donde aparte de contactos e intercambios, hubo conflictos (guerras) y dentro de esos conflictos sacrificios humanos, producidos como se mencionó anteriormente por el crecimiento demográfico y por el dominio de los recursos, esto quedó plasmado en el arte rupestre, cuyas representaciones fueron realizadas por



sociedades foráneas del NOA (Cabezas antropomorfas cercenadas o trofeo, representación del hacha con gancho, puntas de flecha, rayo, huellas de pies humanas), siendo los motivos realizados en soportes rocosos de gran visibilidad símbolos de poder, de control, de advertencia y de respeto transmitidos hacia las sociedades locales o otras que transiten por el lugar, marcando una apropiación de esos recursos no locales, como el agua, elemento tan importante, para estas sociedades, más en lugares donde esta escasea, tomando este tipo de mensaje codificado, una gran significación y simbología para estas sociedades.

Se observa con relación a esto último mencionado, motivos rupestres representados en lugares distantes que reúnen similares características, actuando posiblemente como marcadores étnicos, principalmente antropomorfos con tocados radiados semicirculares o dentados que corresponden a figuras completas o cabezas. Con relación a las figuras completas que poseen tocados dentados, generalmente representadas con objetos portantes en sus manos, interpreto que pueden corresponder a la deidad del personaje sacrificador o degollador, de gran importancia en la cosmovisión andina, que adquiere diferentes formas, pero que constituyen el mismo personaje, variando su figura o repitiéndose según la región. Con relación a las representaciones de cabezas de tocados radiados semicirculares o dentados interpreto que corresponden a cabezas cercenadas o trofeo, una hipótesis alternativa podría atribuir este tipo de figuras a la forma esquematizada de esta misma deidad.

Nota. Otro hallazgo interesante realizado por un particular en la zona de Mayu Sumaj, en el sitio arqueológico Huaycondo (valle de Punilla, Córdoba), cercano a un arroyo que desemboca al río, corresponde a un cráneo asociado a dos pucos sin decoración, el tipo de cerámica es característica de las sociedades Prehispánicas Tardías de las Sierras de Córdoba, posiblemente relacionado con lo ceremonial como ofrenda, muy similar a las practicas rituales ceremoniales realizadas de este tipo por las sociedades prehispánicas del NOA y de otras sociedades de América.



Referencias bibliográficas

- BERBERIÁN, E. 1984. Etnohistoria de la Región de Potrero de Garay. *Comechingonia*.
Revista de Antropología e Historia, año 2- n° 3.
- BONOFILIO, G. 1985. Un conjunto de estatuillas Antropomorfas de los Yacimientos de Rio Segundo. Provincia de Córdoba, República Argentina. *Centro de Estudios Regiones Secas*. Tomo III- n° 1-2, Tucumán- Catamarca: Editora CERS.
- FABRA, M.; C. GONZÁLEZ y S. ROBIN. 2015. Evidencias de Violencia Interpersonal en Poblaciones del Piemonte y las Llanuras de Córdoba (Argentina) a Finales del Holoceno Tardío. *Runa* 36.1. Recuperado de: <http://www.scielo.org.ar/scielo.php?script=sci-arttext&pid=S1851>
- GOSDEN, C. 2001. Making sense: archaeology and aesthetics. *World Archaeology*, 33 (2), 163-167.
- GONZÁLEZ, A. 1943. Paradero Indígena de Soto (Córdoba), Buenos Aires: *Anales del Museo Argentino de Ciencias Naturales*, tomo XLI, publicación núm. 84.
- GONZÁLEZ, A 1949. Nota Sobre la Arqueología de Pampa de Olaen (Córdoba). *Notas del Museo de la Plata*. Antropología, Tomo XIV n° 56.
- GONZÁLEZ, A 1992. Las placas metálicas de los Andes del sur. Mainz am Rhein: Verlag Philipp Von Zabern.
- GONZÁLEZ, A 1998. *Cultura la Aguada, Arqueología y Diseños*. Buenos Aires: Filmediciones Valero.
- GONZÁLEZ, L., 2002. A sangre y fuego. Nuevos datos sobre la metalurgia Aguada. *Estudios Atacameños* 24: 21-37.
- GONZÁLEZ, L 2007. Hachas y Cetros de Metal del NOA Prehispánico. *Revista Andina* 44: 175-198.
- HEYD, T. 2003. Rock art, aesthetics and cultural appropriation. *The Journal of Aesthetics and Art Criticism* 61 (1), 37-46.
- HEYD, T. 2012. Rock "Art" and Art. Why aesthetics should matter. En *A Companion to Rock Art*. J. McDonald & P. Vetch (Eds.) Chichester: Blackwell Publishing: 276-293.



- MARCELLINO, A. 1972. La Mutilación Dentaria Intencional en Argentina. A Propósito de un nuevo Caso de Cráneo-Trofeo de la Provincia de Córdoba. *Instituto de Antropología*, XXXIII.
- MARCELLINO, J., J. BAJO y S. COLANTONIO. 2006. La Desfacialización: Una Práctica Mutilatoria Post Mortem. *Revista Argentina de Antropología Biológica* 8 (1): 111-120.
- MENDONCA, M., BORDACH, y A. GARRO. 1985. Antropología Física del Sitio Prehistórico Potrero de Garay (Córdoba), *Revista Comechingonia*, 5: 89-121.
- NIELSEN, A. 2007. Armas significantes, tramas culturales, guerra y cambio social en el sur andino prehispánico. *Boletín del museo Chileno de arte precolombino*; Vol.12: 9-41.
- PASTOR, S. 2012. Arte Rupestre en el Norte de Guasapampa y Serrezuela. Construcción del Paisaje y Reproducción social en las Sierras de Córdoba (Argentina). Santiago de Chile: *Boletín del Museo Chileno de Arte Precolombino*; Vol. 17, T I: 95-115.
- PASTOR, S. 2015. Secuencia de Producción e Imposición Iconográfica. Tendencia en el Arte Rupestre del Occidente de Córdoba (Argentina). Condiciones de posibilidad en la reproducción social en sociedades prehispánicas y coloniales tempranas en las Sierras Pampeanas (República argentina), editado por J. Salazar. C.E.H. Córdoba, *Conicet*: 47-48.
- PASTOR, S. 2016. Iconografía Andina, en los Procesos de Integración y Legitimación Política de Comunidades Prehispánicas de las Sierras de Córdoba (Argentina). *Arqueología* 22 (1).
- PIAZZINI, C. 2006. Arqueología, espacio y tiempo. Una mirada desde Latinoamérica. Cauca, *Arqueología Sudamericana* 2 (1): 3-25.
- SERRANO, A. 1945. Los Comechingones. Serie Aborígenes Argentinos. *Instituto de Arqueología Lingüística y Folklore “Dr. Pablo Cabrera”*. Córdoba, Universidad Nacional de Córdoba, vol. 1.

Fecha de recepción: 22/04/2017

Fecha de aceptación: 15/10/2017