



ANTI

Nueva Era, Documentos de Trabajo 3, julio 2021. Ana

María Hoyle y César Gálvez Mora, <https://orcid.org/0000-0002-8751-6266>. Escenas de recolecta de *spondylus* en un recinto de Xllangchic an (Palacio Uhle), Complejo Arqueológico Chan Chan: Pp.7 – 38. En línea desde noviembre 2021. ISSN1852 – 4915.

Link <http://www.2.hum.unrc.edu.ar/ojs/index.php/Coord>. Creative Commons, Reconocimiento no comercial, compartir igual 4.0, Internacional, <https://creativecommons.org/licenses/by-nc-sa/4.0/> Gentileza UNIRIO.

**ESCENAS DE RECOLECTA DE *SPONDYLUS*
EN UN RECINTO DE XLLANGCHIC AN
(PALACIO UHLE), COMPLEJO ARQUEOLÓGICO CHAN CHAN**

**SPONDYLUS COLLECTION SCENES
IN AN ENCLOSURE OF XLLANGCHIC AN
(UHLE PALACE), ARCHAEOLOGICAL COMPLEX CHAN CHAN**

**CENAS DA COLECÇÃO SPONDYLUS
NUM RECINTO DE XLLANGCHIC AN
(UHLE PALACE), COMPLEXO ARQUEOLÓGICO CHAN CHAN**

Ana María Hoyle Montalva
anamaria.hoyle@gmail.com



César Gálvez Mora

Dirección Desconcentrada de Cultura de La Libertad, Ministerio de Cultura (Perú)

ID Orcid: <https://orcid.org/0000-0002-8751-6266>

arkeologista@yahoo.com





AVTI

Nueva Era, Documentos de Trabajo 3, julio 2021. Ana

María Hoyle y César Gálvez Mora, <https://orcid.org/0000-0002-8751-6266>. Escenas de recolecta de *spondylus* en un recinto de Xllangchic an (Palacio Uhle), Complejo Arqueológico Chan Chan: Pp.7 – 38. En línea desde noviembre 2021. ISSN1852 – 4915.

Link <http://www.2.hum.unrc.edu.ar/ojs/index.php/Coord>. Creative Commons, Reconocimiento no comercial, compartir igual 4.0, Internacional, <https://creativecommons.org/licenses/by-nc-sa/4.0/> Gentileza UNIRIO.

Resumen

Se reportan escenas de recolecta de *Spondylus* en un recinto (patio + ambiente con estructura en forma de “U”) localizado al interior de Xllangchic An, conjunto de gran escala edificado en la etapa temprana de la secuencia de Chan Chan, sede del reino del Chimor (siglos IX-XV d.C.). Se analiza la iconografía vinculada al mundo acuático y a este molusco tan apreciado en la cosmovisión chimú, y se propone que las ceremonias realizadas en el recinto estuvieron ligadas al simbolismo y significado del *Spondylus* en cuanto al agua y a la fertilidad, y también al mar distante de aguas cálidas de donde éste procede. En las escenas se realza el inicio de la travesía agua-tierra correspondiente al itinerario: extracción → traslado → circulación del caracol; al mismo tiempo, el espacio arquitectónico debió transformarse en el punto simbólico de llegada del molusco sagrado; es decir, el epílogo del

discurso iconográfico plasmado en sus paredes.

Palabras claves: Chan Chan, iconografía, *Spondylus*, Chimor

Abstract

Scenes of collecting *Spondylus* are reported in an enclosure (patio + precinct with a “U”-shaped structure) located inside Xllangchic An, a large-scale compound built in the early stage of the Chan Chan sequence. The iconography linked to the aquatic world and to this mollusk so appreciated in the Chimú worldview is analyzed, and it is proposed that the ceremonies carried out in the enclosure were linked to the symbolism and meaning of *Spondylus* in terms of water and fertility and also to the distant sea of warm waters where it comes from. The scenes highlight the beginning of the water-land journey corresponding to the itinerary: extraction, → transfer → circulation of



Escenas de recolecta de *Spondylus* en un recinto de Xllangchic An (Palacio Uhle), Complejo Arqueológico Chan Chan.

Ana María Hoyle Montalva y César Gálvez Mora

the snail; at the same time, the architectural space had to become the symbolic arrival point of the sacred mollusk; that is, the epilogue of the iconographic discourse embodied in its walls.

Key words: Chan Chan, iconography, *Spondylus*, Chimor.

Resumo

Cenas da colheita de *Spondylus* são relacionadas num recinto (pátio + ambiente com uma estrutura em forma de U) localizado dentro de Xllangchic An, um complexo de grande escala construído na fase inicial da sequência Chan Chan, sede do reino dos Chimor (séculos IX-15 d.C.). A iconografia ligada ao mundo aquático e a este molusco, tão valorizado na cosmovisão Chimú, é analisada, e propõe-se que as cerimónias realizadas no recinto estejam ligadas ao simbolismo e significado da *Spondylus* em termos de água e fertilidade, e também ao distante mar de águas quentes de onde provém. As cenas destacam o início da viagem de água-terra correspondente ao itinerário: extracção → transferir → circulação do caracol; ao mesmo tempo, o espaço arquitectónico deve ter-se transformado no ponto simbó-

lico de chegada do molusco sagrado; ou seja, o epílogo do discurso iconográfico capturado nas suas paredes.

Palavras-chave: Chan Chan, iconografia, *Spondylus*, Chimor

Introducción

Chan Chan fue la capital del reino del Chimor (1000 - 1475 d.C.). Se localiza en la margen derecha del valle de Moche (costa norte del Perú) y abarcó una extensión aproximada de 20 km², donde destaca un área central (6 km²) con arquitectura de gran escala: nueve conjuntos amurallados, tres templos, espacios cercados, chacras hundidas y caminos. Entre los conjuntos se distribuye la arquitectura intermedia, interpretada como la residencia de la elite; varios cementerios y áreas donde vivía la gente común (Klymyshyn, 1982; Moseley y Mackey, 1974; Moseley y Day, 1982; Ravines, 1980; Topic, 1982). Rodean el área central sectores habitacionales, depósitos, templos de menor escala, cementerios, canales, chacras hundidas, caminos, etc. (Moseley y Mackey, *Op. Cit.*; Ravines, *Op. Cit.*).



Escenas de recolecta de *Spondylus* en un recinto de Xllangchic An (Palacio Uhle), Complejo Arqueológico Chan Chan.

Ana María Hoyle Montalva y César Gálvez Mora



Figura 1. Conjunto Xllangchic An (palacio Uhle) en Chan Chan (basado en: Plan Maestro para la Conservación y Manejo del Complejo arqueológico Chan Chan – Ministerio de Cultura).

Los conjuntos amurallados incluyen espacios de función ceremonial: plazas, patios, recintos con estructuras en “U” (Andrews, 1980); el recinto funerario,

corredores, pasajes, un pozo para aprovisionamiento de agua y –en un solo caso– un pozo ceremonial. Usualmente, estos conjuntos se dividen en tres sectores y



Escenas de recolecta de *Spondylus* en un recinto de Xllangchic An (Palacio Uhle), Complejo Arqueológico Chan Chan.

Ana María Hoyle Montalva y César Gálvez Mora

tienen una sola entrada en el norte (Ravines, *Op. Cit.*). Las paredes de los recintos ceremoniales muestran relieves con policromía que se ha perdido en el transcurso del tiempo (Pillsbury, 1995). La ausencia de vestigios de ocupación doméstica en los conjuntos amurallados sugiere que tuvieron un uso particular vinculado a las elites.

Construido después de Chayhuac An¹ (palacio Chayhuac), Xllangchic An (palacio Uhle) es uno de los más antiguos conjuntos del área central de Chan Chan (Figs. 1, 2), posiblemente en la época de Tsuts An (Tello), debido a que en su erección fueron utilizados adobes planos, considerados los más tempranos en la tipología elaborada por Kolata (1982, p. 72; 1990).

Siguiendo la secuencia basada en los tipos de adobe, y ante la ausencia de fechados, Xllangchic An habría sido edificado antes de Fechech An (palacio Laberinto) y Utzh An (palacio Gran Chimú), conjuntos donde se utilizó adobes de extremos cuadrados. Por el contrario, los más tardíos presentan adobes altos (Kolata, 1982, 1990).

¹ En este artículo, Chayhuac An, Xllangchic An, Tsuts An, Nik An, son las denominaciones actuales. Indicamos entre paréntesis los nombres anteriores, según el Plan Maestro para la Conservación y Manejo del Complejo Arqueológico Chan Chan:

<https://patrimoniomundial.cultura.pe/sites/default/files/pb/pdf/Plan%20de%20Maestro%20para%20la%20Conservaci%C3%B3n%20y%20Manejo%20del%20Complejo%20Arqueol%C3%B3gico%20Chan%20Chan.pdf>



Escenas de recolecta de *Spondylus* en un recinto de Xllanghic An (Palacio Uhle), Complejo Arqueológico Chan Chan.

Ana María Hoyle Montalva y César Gálvez Mora



Figura 2. El conjunto Xllanghic An, en el sector este del área central de Chan Chan. El círculo rojo indica la ubicación del patio con relieves (Fuente: Servicio Aerofotográfico Nacional).



Escenas de recolecta de *Spondylus* en un recinto de Xllangchic An (Palacio Uhle), Complejo Arqueológico Chan Chan.

Ana María Hoyle Montalva y César Gálvez Mora



Figura 3. Patio con relieves en el sector noreste de Xllangchic An (Adaptado de: Moore, 1996).

Como todos los conjuntos del área central, Uhle se halla circundado por un muro que encierra cuatro secciones principales (Ravines, *Op. Cit.*, p. 122). La sección este contiene varios espacios arquitectónicos dispuestos de sur a norte; y, en la parte septentrional de ésta se ubica un ambiente rectangular donde pueden diferenciarse hasta cuatro recintos cuyas paredes interiores presentan nichos. De ellos, el recinto más complejo se ubica en el lado suroeste del ambiente rectangular

(Fig. 3), donde saqueos clandestinos realizados en diciembre del año 2001 dejaron expuestos dos paramentos con una rica iconografía plasmada en frisos donde destacan escenas de recolección de *Spondylus*: el primero se orienta hacia la salida del sol y forma parte del muro oeste de un patio con nichos y el segundo mira hacia el norte, se asocia al muro divisorio de una entrada indirecta, está ubicado al suroeste del patio y es paralelo al muro que



Escenas de recolecta de *Spondylus* en un recinto de Xllangchic An (Palacio Uhle), Complejo Arqueológico Chan Chan.

Ana María Hoyle Montalva y César Gálvez Mora

define la esquina sureste del mencionado patio.

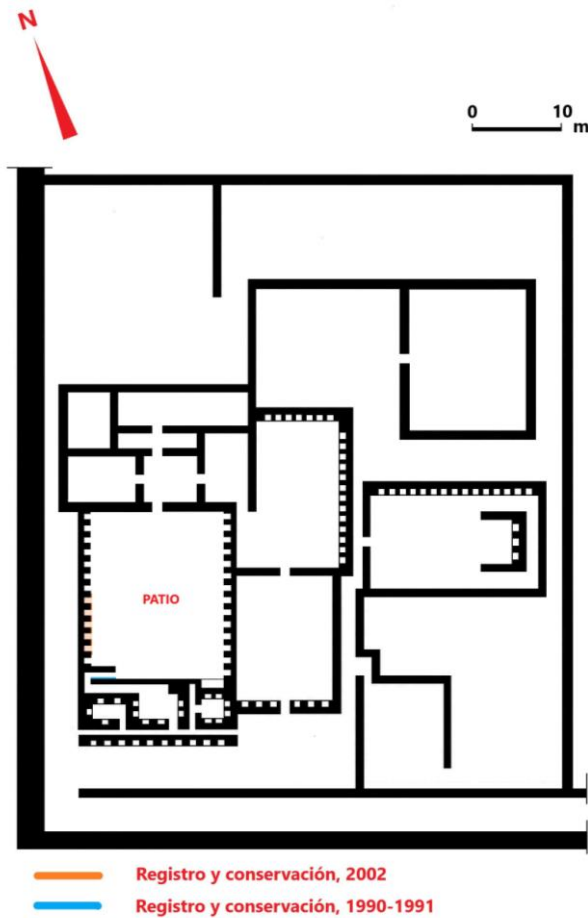


Figura 4. Patio con relieves: Paramentos conservados los años 2002 y 1990-91 (Redibujado y adaptado de: Pillsbury, 1993)

En cuanto al primero de estos paramentos, existe un reporte previo basado en una excavación restringida de 1m de lon-

gitud (designado como sector F) realizada por Pillsbury (1993, p. 155, Figs. 46, 56) cerca de la esquina sureste del patio; mas



Escenas de recolecta de *Spondylus* en un recinto de Xllangchic An (Palacio Uhle), Complejo Arqueológico Chan Chan.

Ana María Hoyle Montalva y César Gálvez Mora

no en el área que ocupa el presente informe; mientras que el segundo paramento (sectores A, B) ya había sido documentado en forma total por esta autora (*Op. Cit.*, pp. 153-155, Figs. 46, 48, 49, 50, 51, 52, 53), junto a los paramentos norte (sectores D, E) y este (sector C) del muro sureste de ese recinto (*Op. Cit.*, pp. 155-156, Figs. 46, 54, 55). Debemos indicar que Pillsbury también había realizado investigaciones arqueológicas en otro ambiente con relieves en Xllangchic An, al cual denominó “Plataforma de las Vírgenes”, donde documentó un paramento (*Op. Cit.*, pp. 145-151; 1995, Figs. 2, 3, 4) previamente publicado por Horckheimer (1950, p. 271) y fotografiado en 1950 por Luis Laffer (Vergara y Valle, 2012, pp. 79-84). Pillsbury (1995, p. 55, Fig. 4) demostró que después de un primer momento, los relieves tempranos fueron cubiertos por otros; lo cual ella interpreta como una renovación o remodelación, que tendría una connotación ritual.

Dada la importancia y urgencia de preservar las evidencias expuestas por los excavadores clandestinos en los dos paramentos decorados, la Dirección del ex Institu-

to Nacional de Cultura-La Libertad, a cargo de uno de nosotros², emprendió trabajos de emergencia orientados a la conservación preventiva de los muros afectados y a su posterior cubrimiento para evitar su destrucción. Estas acciones fueron ejecutadas por especialistas del Departamento de Restauración los meses de enero y febrero del 2002.

En el presente artículo, realizamos un primer informe sobre los relieves con escenas de recolección de *Spondylus* ubicados en el paramento interior del muro oeste del patio, hacemos un análisis comparativo –a partir de nuestras fotografías– con la información aún documentada hacia el sur del patio por Pillsbury (1993, pp. 153-156, Figs. 46, 48, 49, 50, 51, 52, 53, 54, 55), y en otros sectores de Chan Chan (Vergara y Valle, *Op. Cit.*); así como en bienes muebles de las culturas Lambayeque y Chimú (Wester, 2016, 2018; Velásquez, 2018). También analizaremos el posible significado del recinto donde fueron halladas.

² Ana María Hoyle Montalva, en ese entonces Directora del Instituto Nacional de Cultura-La Libertad.



Escenas de recolecta de *Spondylus* en un recinto de Xllangchic An (Palacio Uhle), Complejo Arqueológico Chan Chan.

Ana María Hoyle Montalva y César Gálvez Mora

Ámbito de la intervención de conservación

El recinto del cuadrante suroeste antes mencionado tiene planta rectangular, y

mide 27 x 17.50m., con el eje mayor orientado de sur a norte (Fig. 4). Presenta dos componentes

:



Figura 5. Segmento de la pared oeste del patio, con escena de recolecta de *Spondylus*. La iconografía está separada en dos campos por una banda horizontal (Vista: este-oeste) (Foto de los autores).

(a) En el norte, un patio (19.80 x 17.50m.) con nichos en sus muros este y oeste, y un vano de entrada situado en el muro norte. Dos banquetas angostas se adosan a cada uno de los muros mencionados y otra más ancha -asociada a una rampa- se ubica en el lado sur. La rampa

de la banqueta sur conduce a un acceso indirecto en forma de “U” de trayectoria este-oeste → norte-sur → oeste-este; el cual conecta al patio con el segundo componente situado a mayor altitud;

(b) En el lado sur, un espacio rectangular más elevado -lo cual es un indicador de



Escenas de recolecta de *Spondylus* en un recinto de Xllangchic An (Palacio Uhle), Complejo Arqueológico Chan Chan.

Ana María Hoyle Montalva y César Gálvez Mora

su mayor jerarquía arquitectónica, con respecto al patio-, donde se localizan tres estructuras masivas con nichos, delimitadas por el sur con una estructura recta que también presenta nichos. A este espacio rectangular se ingresa después de recorrer el pasaje angosto en forma de “U” que hemos mencionado anteriormente. El tipo de estructuras registradas en el componente sur, con plantas variadas típicas de un conjunto temprano como Xllangchic An, se estandarizaría posteriormente en los más tardíos -como Nik An (palacio Tschudi)- adoptando la forma de “U” (Andrews, *Op. Cit.*; Kolata, *Op. Cit.*).

La presencia de nichos, tanto en el patio (componente norte) como en las estructuras asociadas (componente sur) es un atributo de los recintos arquitectónicos de mayor sacralidad. Además, por su localización y altitud, las estructuras masivas con nichos representan un espacio netamente diferenciado y de mayor jerarquía y valor simbólico, en relación con el patio. En esta perspectiva, la presencia de iconografía es un argumento adicional del significado del recinto en su conjunto, conforme sucede tardíamente en un patio asociado a un recinto con estructura en

forma de “U”, situado en el sector este de la segunda plaza de Nik An, y también en los recintos con estructuras en “U” ubicados al sur de la Plaza Principal de este conjunto, que fueron denominados “audiencias” por otros investigadores (Mackey y Klymyshyn, 1981, p. 99; Topic y Moseley, 1983, pp. 154, 156, 160, tabla 1), término que no refleja con precisión la naturaleza solemne de estos ambientes, acerca de los cuales se ha planteado la propuesta de que una de las funciones de ciertos símbolos representados en los frisos sería la de orientar el desplazamiento de los participantes en las ceremonias realizadas en aquellos (Gálvez y Runcio, 2010) y, por consiguiente la dinámica del uso del espacio.

Pared Oeste del Patio

En este sector del patio, la intervención de conservación realizada el 2002 permitió la documentación de los relieves visibles en un área que, si bien se localiza en el mismo paramento registrado inicialmente por Pillsbury (sector F) (Pillsbury, 1993, p. 155, Figs. 46, 56); no obstante, ocupa un segmento del muro que está más hacia el norte. Ahí, el tratamiento de con-



Escenas de recolecta de *Spondylus* en un recinto de Xllangchic An (Palacio Uhle), Complejo Arqueológico Chan Chan.

Ana María Hoyle Montalva y César Gálvez Mora

servación preventiva requería –en primer lugar- de una evaluación detallada del estado de conservación de la superficie arquitectónica desenterrada por los excavadores clandestinos, en una longitud de 6.50m (de sur a norte) En este proceso, se pusieron en evidencia detalles externos de algunos nichos y relieves adicionales a los documentados por Pillsbury (*Op. Cit.*).

Iconografía: Los relieves conservados se ubican entre el borde inferior de los nichos y el zócalo definido por una banda delgada en la base de la pared. Se pueden distinguir dos campos separados por una banda delgada horizontal (Figs. 5, 6, 7):



Figura 6. Segmento que continúa hacia el norte del anterior, en el mismo paramento. La fila de aves tiene una dirección (norte-sur) opuesta a aquella de las embarcaciones (sur-norte) (Vista: este-oeste) (Foto de los autores).



Escenas de recolecta de *Spondylus* en un recinto de Xllangchic An (Palacio Uhle), Complejo Arqueológico Chan Chan.

Ana María Hoyle Montalva y César Gálvez Mora

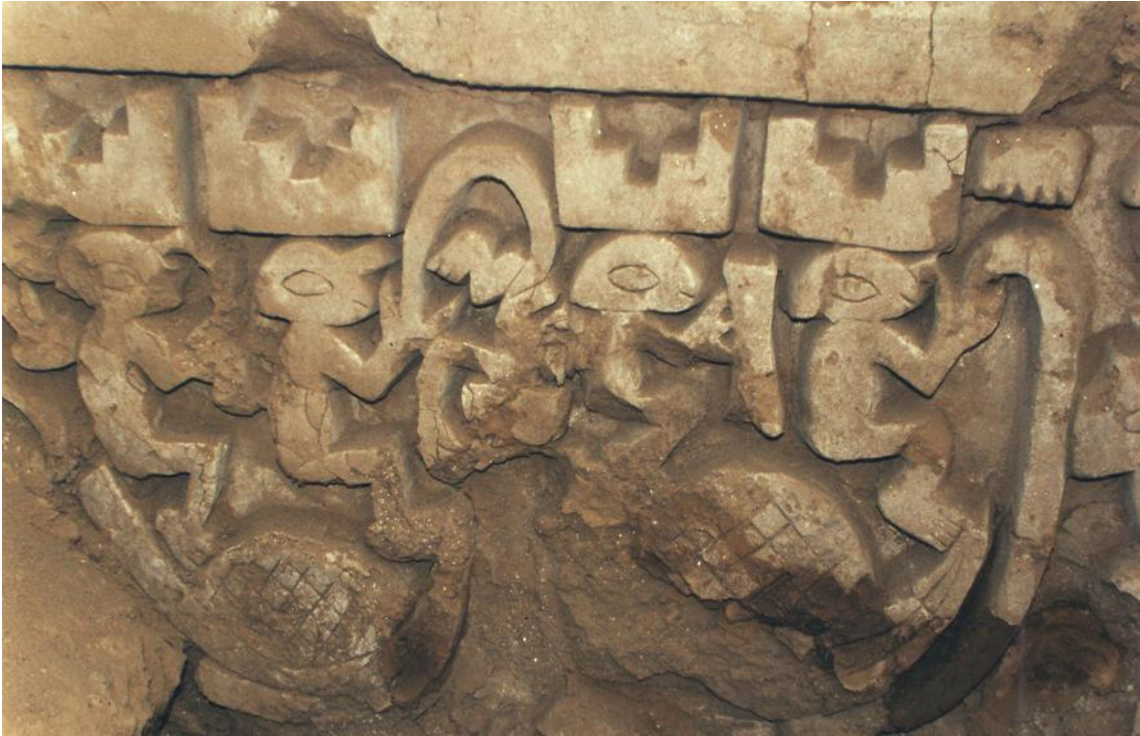


Figura 7. Detalle de navegantes y buzo en el inicio de la inmersión (Vista: este-oeste) (Foto de los autores).



Escenas de recolecta de *Spondylus* en un recinto de Xllangchic An (Palacio Uhle), Complejo Arqueológico Chan Chan.

Ana María Hoyle Montalva y César Gálvez Mora



Figura 8. Pilastra con escena de recolecta de *Spondylus* al oeste de un paramento con relieves ordenados en patrón geométrico de “V” invertida. Ambos corresponden a la pared norte del muro divisorio de la entrada indirecta en forma de “U” (Vista: noreste-suroeste) (Foto de los autores)

(a) Inferior: Aves marinas que se desplazan de norte a sur, entre el zócalo y la banda horizontal paralela a éste. La aparente ausencia de las extremidades inferiores sugiere que los animales están en vuelo rasante o bien posadas sobre agua. El tamaño de estos es menos relevante en relación a los elementos del campo supe-

rior. Es muy probable que la orientación de las aves sea un indicador del desplazamiento norte-sur.

(b) Superior: Es una escena de navegación y buceo que, por el contexto iconográfico se relaciona con la extracción de *Spondylus*, de acuerdo a la simultanei-



Escenas de recolecta de *Spondylus* en un recinto de Xllangchic An (Palacio Uhle), Complejo Arqueológico Chan Chan.

Ana María Hoyle Montalva y César Gálvez Mora

dad en la aparición de los personajes y los elementos asociados:

-Los navegantes portan un tocado en doble escalón, y se ubican en parejas encima de una embarcación (balsilla) que transporta un bulto reticulado (Fig. 7). El individuo que va en la proa sostiene una sogá cuyo extremo se une al cuerpo de un buzo que descende. El que se ubica en la popa sostiene un objeto alargado, que podría ser interpretado como un remo comparable al representado en relieves del conjunto Ñing An (palacio Velarde) (Vergara y

Valle, *Op. Cit.*, pp. 130, 131, 132), pese a no tener la proporción adecuada. Todas las embarcaciones se desplazan de sur a norte, hacia donde miran también los navegantes: es decir, en dirección contraria a la orientación de las aves (Figs. 5, 6).

-Los buzos ocupan tres posiciones distintas que se alternan y en todos los casos llevan una sogá atada al cuerpo. Tomando como ejemplo una secuencia de tres embarcaciones (Fig. 5) se observa, yendo de sur a norte:

Buzos emergen (popa de E1)	Embarcación 1 (E1) →	Buzos se sumergen (proa de E1)	Embarcación 2 (E2) →	Buzos emergen (popa de E3)	Embarcación 3 (E3) →	Buzos se sumergen (proa de E3)
			Buzo debajo de E2			

Tabla 1.

Los buzos que no se vinculan a la sogá sostenida por el personaje de la proa, ascienden en parejas hacia la superficie; por el contrario, quienes están unidos a la sogá del personaje indicado son un buzo que ha iniciado la inmersión y otro que está sumergido, mirando hacia arriba en-

tre la embarcación y el fondo marino (Fig. 5). Por consiguiente, los buzos muestran una secuencia de acciones: inicio de la inmersión, inmersión y ascenso, en el contexto de una escena de recolecta de *Spondylus*, lo cual se infiere por comparación con la escena registrada en la



Escenas de recolección de *Spondylus* en un recinto de Xllangchic An (Palacio Uhle), Complejo Arqueológico Chan Chan.

Ana María Hoyle Montalva y César Gálvez Mora

pilastra del paramento norte del muro divisorio que forma parte del primer tramo de la entrada indirecta (en forma de “U”) a las estructuras con nichos (Fig. 9). Esta asociación de la iconografía con la extracción de ese molusco había sido advertida anteriormente por Pillsbury (1993) en la excavación restringida realizada en el muro oeste del patio, aunque los relieves estaban muy deteriorados, en comparación con los que reportamos en este informe.

Es posible que la orientación –de sur a norte– de la escena de navegación, sea un indicador de la dinámica de la circulación en el espacio para quienes participaron en las ceremonias. La orientación de las aves plantearía la segunda opción de retorno siguiendo un derrotero norte-sur; es decir,

en dirección al muro sur y tal vez a la entrada indirecta.

Un hecho indiscutible es que la iconografía del muro oeste del recinto, que expresa escenas de recolección de *Spondylus*, es más compleja que en otras escenas documentadas por Pillsbury en las secciones A-B, C, y D-E, las cuales en dos casos (A-B, D-E) se asocian a patrones modulares o repetitivos dentro de bandas paralelas. Además, el hallazgo de dos entierros humanos en la parte sur del patio (Pillsbury, 1993, pp. 164-165; Fig. 62) es un argumento adicional de la importancia ceremonial del espacio, por cuanto han sido considerados como sacrificios dedicados al mismo (*Op. Cit.*).



Escenas de recolección de *Spondylus* en un recinto de Xllangchic An (Palacio Uhle), Complejo Arqueológico Chan Chan.

Ana María Hoyle Montalva y César Gálvez Mora



Figura 9. Pilastra con escena de navegación y buceo para recolección de *Spondylus* (Vista: nortesur) (Foto de los autores)

Entrada indirecta a las estructuras con nichos

Al igual que en el caso de la pared antes descrita, el tratamiento de conservación preventiva incluyó la limpieza del área a intervenir, de unos 5 m de longitud, con

la finalidad de realizar un mejor análisis del estado de conservación de las superficies arquitectónicas (Fig. 8). Al previo registro de todo el panel, realizado por Pillsbury (1993) y denominado por ella como “Los Buceadores”, pudimos identi-



Escenas de recolecta de *Spondylus* en un recinto de Xllangchic An (Palacio Uhle), Complejo Arqueológico Chan Chan.

Ana María Hoyle Montalva y César Gálvez Mora

ficar algunos detalles adicionales, especialmente en la parte superior de la super-

ficie decorada.



Figura 10. Detalle del paramento contiguo a la pilastra. El punto de inicio de las sucesivas franjas paralelas en forma de “V” invertida es un triángulo con un ave que mira al este (Vista: norte-sur) (Foto de los autores).

A diferencia de la pared oeste del patio, y con la excepción de la pilastra, el tratamiento iconográfico de esta superficie no define escenas, sino más bien elementos repetitivos, la mayoría de los cuales se asocia al ambiente acuático, por lo cual

son coherentes con el contenido iconográfico de la pared oeste del patio delantero. Para fines descriptivos, concordamos con Pillsbury (1993, pp. 153-155, Figs. 46, 48, 49, 50, 51, 52, 53), en cuanto a la división en dos sectores:



Escenas de recolecta de *Spondylus* en un recinto de Xllangchic An (Palacio Uhle), Complejo Arqueológico Chan Chan.

Ana María Hoyle Montalva y César Gálvez Mora

- (a) Una pilastra ubicada en el extremo oeste, en cuya superficie los diseños que definen escenas superpuestas se ordenan y repiten de manera vertical (Figs. 8, 9).

En la parte central y superior se ubica un espacio pentagonal, a modo de recinto, con dos personajes con tocado, los cuales miran hacia el este y oeste, respectivamente. En la cúspide del espacio mencionado hay un círculo asociado a un triángulo invertido. Al lado este y oeste del espacio pentagonal hay una soga ondulada que se asocia a representaciones de *Spondylus*. Cada una de las sogas se une a la cintura de dos buzos dispuestos frente a frente y en posición horizontal, los cuales se encuentran debajo del espacio penta-

gonal; entendiéndose que están en el agua, al igual que los buzos del paramento oeste del patio con nichos (Fig. 6).

Debajo de la escena antes mencionada, hay dos personajes atados a una soga ondulante, asociada también a *Spondylus*, los cuales están en actitud de ascenso. Esto sugiere dos aspectos de una misma escena, que corresponde a un acto de navegación cuyo objetivo es recolectar *Spondylus*, y por lo tanto a un tema afín al desarrollado en la pared oeste.

- (b) La superficie restante, al este de la pilastra, tiene como punto de inicio, en la parte inferior de la pared, a un triángulo que encierra a un ave mirando al este, la cual parece estar picando a un pez (Fig. 10).



Escenas de recolecta de *Spondylus* en un recinto de Xllangchic An (Palacio Uhle), Complejo Arqueológico Chan Chan.

Ana María Hoyle Montalva y César Gálvez Mora



Figura 11. Vista del mismo paramento con detalles adicionales hacia el lado oeste (derecha). Los íconos ordenados en las franjas ascienden de oeste a este hasta el vértice de la “V” invertida, a partir del cual bajan siguiendo la misma orientación (Vista: norte-sur) (Foto de los autores).

A partir de este espacio se van superponiendo franjas en forma de “V” invertida separadas por bandas paralelas, las cuales se diferencian por los íconos representados. En general, los íconos ascienden de oeste a este hasta el vértice de la “V” invertida (Fig. 11), y luego descienden siguiendo el mismo recorrido (Fig. 12). Sobre el triángulo se pueden diferenciar

hasta 5 franjas que conservan estos íconos: 1. Cruces escalonadas separadas por bandas cortas oblicuas; 2. Aves con un pez junto al pico; 3. Felinos con lomos aserrados; 4. Ola asociada a un motivo zoomorfo (¿felino?); 5. Olas continuas, de contornos aserrados. Lamentablemente, el mal estado de conservación del resto de la



Escenas de recolecta de *Spondylus* en un recinto de Xllangchic An (Palacio Uhle), Complejo Arqueológico Chan Chan.

Ana María Hoyle Montalva y César Gálvez Mora

superficie no permite discernir la progresión de la iconografía faltante.



Figura 12. Vista del mismo paramento, con otros detalles ubicados al oeste (derecha) (Vista: nortesur) (Foto de los autores)



Figura 13. Escena de recolecta de *Spondylus* en una orejera de plata Chimú (siglos IX-XV d. C.). Comparar con la Fig. 9 (Fuente. Museo Larco de Lima)



Escenas de recolecta de *Spondylus* en un recinto de Xllangchic An (Palacio Uhle), Complejo Arqueológico Chan Chan.

Ana María Hoyle Montalva y César Gálvez Mora

Para fines del presente informe, nos interesan en particular las escenas representadas en la pilastra.

Recolección de *Spondylus* en bienes muebles

En primer lugar, destacamos la representación de escenas de recolección de *Spondylus* en la iconografía de objetos Lambayeque procedentes de Chornancap (orejera de madera, en Wester, 2018, Figs. 50, 51), Huaca Santa Rosa (cuenco de plata: *Op. cit.*, Fig. 260), Complejo Jotoro (mate, *Op. Cit.*, Figs. 261, 262)³ y colección del Museo Arqueológico Nacional Brüning (oro laminado: Wester, 2016, Fig. 20), así como en bienes de la época Chimú en el Museo Larco (metal, cerámica) (Figs. 13, 14, 15).



Figura 14. Escena de recolecta de *Spondylus* en una orejera de plata Chimú (siglos IX-XV d. C.) (Fuente. Museo Larco de Lima).

³ Los sitios en mención se localizan en el departamento de Lambayeque, situado al norte del departamento de La Libertad. En este último se encuentra Chan Chan (margen norte del valle de Moche).



Escenas de recolecta de *Spondylus* en un recinto de Xllangchic An (Palacio Uhle), Complejo Arqueológico Chan Chan.

Ana María Hoyle Montalva y César Gálvez Mora



Figura 15. Representación de *Spondylus* en recipiente Chimú (siglos IX-XV d. C.) (Fuente. Museo Larco de Lima)



Escenas de recolecta de *Spondylus* en un recinto de Xllangchic An (Palacio Uhle), Complejo Arqueológico Chan Chan.

Ana María Hoyle Montalva y César Gálvez Mora



Figura 16. Escena de recolecta de *Spondylus*, sobre un cuenco de plata de la época Lambayeque, recuperado en la Huaca Santa Rosa, Lambayeque (Fuente: Wester, 2018; dibujo de Segundo González Rumiche y Robert Gutiérrez Cachay)



Escenas de recolecta de *Spondylus* en un recinto de Xllangchic An (Palacio Uhle), Complejo Arqueológico Chan Chan.

Ana María Hoyle Montalva y César Gálvez Mora

. De éstas, la más próxima a la escena de la pared oeste del patio delantero es la representada en el cuenco metálico de Huaca Santa Rosa (Wester, 2018, Fig. 260) (Fig. 16), en rasgos como la similitud del tocado en doble escalón de los navegantes. Pero también, en cuanto a la iconografía del muro divisorio de la entrada indirecta, en lo que corresponde a la forma del ambiente rematado en un triángulo invertido, así como en la posición de los individuos que están dentro de aquel, según puede ser observado en el círculo central del cuenco. En cuanto a bienes de la época de Chan Chan, un cuenco de plata Chimú de la colección del Museo Larco contiene una escena de recolección de estos moluscos sin embarcaciones, destacando la profusa representación de *Spondylus* entre los personajes que participan en la misma (Velásquez, *Op. Cit.*, Fig. 104).

Aspectos importantes relacionados al *Spondylus* tienen que ver con la dificultad de su extracción, el traslado desde la Provincia Panameña a lo largo de grandes distancias hasta sitios tierra adentro -que tuvo connotaciones en el contacto e intercambio entre sociedades costeras del Área

Andina y Mesoamérica-, el gran valor y rol que tuvo en el mundo ceremonial como símbolo vinculado al agua y la fertilidad, su significado como indicador de un *status* elevado, el proceso de su transformación a cargo de especialistas con la finalidad de elaborar objetos de alto valor emblemático, entre otros (Espinoza, 1987; Hocqhenghem, 1999; Murra, 2007; Pillsbury, 1993; Velásquez, *Op. Cit.*). Adicionalmente, otros atributos vinculados al molusco eran el hacer llover, evitar la sequía, además de ser comida preferida de los dioses (Murra, *Op. Cit.*, p. 405).

Debemos enfatizar que la recolecta y el transporte del molusco debió ocurrir principalmente en las aguas cálidas del área que actualmente es el sur de Ecuador, como es el caso del golfo de Guayaquil y la península de Santa Elena, dado que las aguas frías situadas hacia el sur no ofrecen las condiciones que caracterizan el hábitat del *Spondylus* (Murra *Op. Cit.*, p. 404). En consecuencia, en este artículo no discutiremos el impacto de El Niño-Oscilación del Sur (ENOS) respecto a eventuales variaciones de su hábitat, por cuanto asumimos que la recolección de-



Escenas de recolecta de *Spondylus* en un recinto de Xllangchic An (Palacio Uhle), Complejo Arqueológico Chan Chan.

Ana María Hoyle Montalva y César Gálvez Mora

bió ser recurrente en condiciones normales.

Asimismo, destacamos otras evidencias relevantes vinculadas a la importancia del *Spondylus*, como las múltiples representaciones de este molusco en bienes asociados al mundo ceremonial entre el Horizonte Temprano y el Horizonte Tardío, como son objetos de cerámica (Amano y Yoshii, 1987, p. 61; De Bock, 1988, Fig. 180; Fux, 2015, pp. 258, 369; Noack, 2012, p. 43; Pillsbury *et al.*, 2018, Figs. 68, 69; Shimada *et al.*, 2010, p. 163), metal (Pillsbury *et al.*, *Op. Cit.*, p. 162; Pillsbury, 2018, Fig. 2; Shimada *et al.*, *Op. Cit.*, p.165), madera (Campana, 2009, pp. 88, 91, Figs. 1, 7; Shimada *et al.*, *Op. Cit.*, p. 282), lítica asociada a arquitectura (Fux, *Op. Cit.*, pp. 318, 322); transformado en ornamentos personales (Velásquez. *Op. Cit.*, Fig. 101), en objetos en miniatura (Shimada *et al.*, *Op. Cit.*, pp. 212-213), así como bajo la forma de incrustaciones en objetos de madera, en el caso de las estólicas (Mujica, 2007, pp. 144-145).

Comentario

El recinto del Xllangchic An en donde se encuentran las paredes decoradas, representa un modelo arquitectónico básico de dos componentes que, con algunos cambios a través del tiempo, finalmente es el referente de formas tardías similares en Nik An, donde al este de la segunda plaza ceremonial se localiza un recinto con dos componentes -un patio amplio, a menor altitud, con banquetas laterales y una central asociada a una rampa, así como un ambiente con una estructura en forma de “U” (Piminchumo y Runcio, 2009)-. Esta última es una expresión del cambio y de una estandarización evidente en los conjuntos tardíos de Chan Chan.

A diferencia de los recintos tardíos, el caso abordado en este artículo es un ejemplo de mayor complejidad en el planteamiento iconográfico, que destaca el contexto del mundo acuático, donde acontece la extracción de un bien tan preciado como el *Spondylus*, acto que –sin duda- debió haber estado precedido por actos propiciatorios previos a la realización de una travesía que aconteció en mares de la Provincia Panameña, en el extremo norte de los Andes Centrales. En esta perspectiva, consideramos del todo



Escenas de recolecta de *Spondylus* en un recinto de Xllangchic An (Palacio Uhle), Complejo Arqueológico Chan Chan.

Ana María Hoyle Montalva y César Gálvez Mora

probable que las ceremonias realizadas en el espacio arquitectónico que nos ocupa se hayan asociado al tema del *Spondylus* y -en consecuencia- el discurso pudo haber girado en torno al mar distante de donde éste procede y al propio simbolismo de molusco sagrado, vinculado-según lo afirman varios investigadores- al agua y la fertilidad (Pillsbury, 1993, Hocqhenghem, *Op. Cit.*; Espinoza, *Op. Cit.*; Murra, *Op. Cit.*; Velásquez, *Op. Cit.*).

Asimismo, destacamos el movimiento expresado en las escenas del muro oeste del patio delantero, el cual tuvo un carácter más “público” debido a su inmediata vinculación con el vano de ingreso. También el contraste entre el desplazamiento sur-norte de las embarcaciones y el de las aves, que van en sentido contrario. Ello constituiría un antecedente de la expresa intencionalidad de direccionar el desplazamiento de quienes participaron en las ceremonias realizadas en los espacios tardíos, como sucede en Nik An (Gálvez y Runcio, *Op. Cit.*).

Todo ello es un caso distinto a la iconografía del muro divisorio de la entrada indirecta, donde predomina el patrón ge-

ométrico que contiene los símbolos en forma repetitiva: tanto representaciones naturalistas como abstracciones, colindantes a una escena de recolecta de *Spondylus* plasmada en la pilastra. Es del todo probable que esto último se deba al mayor significado e importancia del segundo componente donde predominan las estructuras con nichos, realizada por la mayor altitud y la complejidad del discurso iconográfico, como en Nik An (*Op. Cit.*). Creemos que la relevancia ceremonial del recinto que motiva el presente informe está enfatizada con los entierros reportados por Pillsbury (1993).

Finalmente, consideramos probable que los dos componentes con nichos que forman el recinto (patio + ambiente ubicado al sur) debieron tener -en su conjunto- un significado excepcional por cuanto realizan el inicio de la travesía agua-tierra asociada al itinerario: extracción → traslado → circulación del *Spondylus*. En el proceso del ritual, el espacio arquitectónico debió transformarse en el punto simbólico de llegada de este preciado molusco; es decir, el epílogo del discurso iconográfico plasmado en sus paredes.



Escenas de recolecta de *Spondylus* en un recinto de Xllangchic An (Palacio Uhle), Complejo Arqueológico Chan Chan.

Ana María Hoyle Montalva y César Gálvez Mora

Agradecimiento

A Ronald Salas Monteagudo y Carlos del Mar Pacheco, conservadores del entonces Departamento de Restauración de la Dirección Regional de Cultura-La Libertad, y al arqueólogo Miguel Fiestas Chunga, por su dedicada labor en la conservación de las estructuras y superficies decoradas del recinto que es interés de este artículo, durante los meses de enero y febrero del 2002. A Carlos Wester, Director del Museo Arqueológico Nacional Brüning de Lambayeque (Ministerio de Cultura), por autorizar la publicación del dibujo del cuenco de plata recuperado en la Huaca Santa Rosa (Lambayeque).

Referencias bibliográficas

Amano, Y. y Yoshii, Y. (1987). *Peru no Amano Hakubutsu Kan, Kodai Andesu Bunka Annai*. Tokyo, Japón: Iwanami Graphics, 15.

Andrews, A. (1980). Estructuras en “U” símbolos del poder imperial. En: R. Ravines (Ed.), *Chan Chan metrópoli Chimú*. (pp. 167-178) Lima, Perú: Instituto de Estudios Peruanos.

De Bock, E. (1988). *Moche: gods, warriors, priests*. Leiden, Países Bajos: Rijksmuseum voor Volkenkunde.

Campana, C. (2009). Las “esculturas de la vida”, en *Ñain An. Arkinka*, 169, 88-93.

Espinoza, W. (1987). *Artesanos, transacciones, monedas y formas de pago en el mundo andino. Siglos XV y XVI*. Tomo I. Lima, Perú: Banco Central de Reserva del Perú.

Fux, P. (ed.) (2015). *Chavín*. Lima, Perú: Asociación Museo de Arte de Lima.

Gálvez, C. y Runcio, M. (2010). Iconografía, Arquitectura y Uso del Espacio en Chan Chan: El Caso de los Recintos Ceremoniales de Nik An – Sector Norte. *Arkinka*, 171, 88-95.

Hocquenghem, A. (1999). En torno al mullu: manjar predilecto de los poderosos inmortales. En: *Spondylus: ofrenda y símbolo de Paz* (pp. 47-101). Lima, Perú: Fundación



Escenas de recolecta de *Spondylus* en un recinto de Xllangchic An (Palacio Uhle), Complejo Arqueológico Chan Chan.

Ana María Hoyle Montalva y César Gálvez Mora

Telefónica del Perú y Museo Arqueológico Rafael Larco Herrera.

ington D. C., EE. UU.: Dumbarton Oaks Research Library and Collections.

Horkheimer, H. (1950). *El Perú prehispánico: intento de un manual*. Lima, Perú: Editorial Cultura Antártica.

Mackey, C. y Klymyshyn, A. (1981). Construction and labor organization in the Chimú empire. *Ñawpa Pacha*, 19, 99-114.

Klymyshyn, A. (1982). The elite compounds in Chan Chan. En: M. Moseley y K. Day (Eds), *Chan Chan: Andean desert city* (pp. 119 – 143). Albuquerque, EE. UU.: University of New Mexico Press.

Moore, J. (1996). *Architecture & power in the ancient Andes: the archaeology of ancient buildings*. Cambridge y New York, EE. UU.: Cambridge University Press.

Kolata, A. (1982). Chronology and settlement growth at Chan Chan. En: M. Moseley y K. Day (Eds), *Chan Chan: Andean desert city* (pp. 67-85). Albuquerque, EE. UU.: University of New Mexico Press.

Moseley, M. y Mackey, C. (1974). *Twenty-Four architectural plans of Chan Chan, Peru*. Cambridge, EE. UU.: Peabody Museum Press.

Kolata, A. (1990). The urban concept of Chan Chan. En: M. Moseley y A. Cordy-Collins (Eds.), *The northern dynasties: kingship and statecraft in Chimor: a Symposium at Dumbarton Oaks 12th and 13th October 1985* (pp. 107-144). Wash-

Moseley, M. y Day, K. (Eds.) (1982) *Chan Chan: Andean Desert City*. *Chan Chan: Andean desert city* (pp. 67-85). Albuquerque, EE. UU.: University of New Mexico Press.

Mujica, E. (2007). *El Brujo. Huaca Cao, centro ceremonial moche en el va-*



Escenas de recolecta de *Spondylus* en un recinto de Xllangchic An (Palacio Uhle), Complejo Arqueológico Chan Chan.

Ana María Hoyle Montalva y César Gálvez Mora

lle de Chicama. Lima, Perú: Fundación Wiese.

Murra, J. (2007). Apéndice E. El tráfico de mullu en la costa del Pacífico. En: D. Collier y J. Murra (Eds.), *Reconocimiento y excavaciones en el austro ecuatoriano* (pp. 403-417). En Cuenca, Ecuador: Casa de la Cultura, Núcleo del Azuay.

Noack, K. (2012). Sexualität un told-verlagen nach leben: zur kosmologie der Moche im vorspanischen Peru. En: *Sammlung Köhler-Osbahr: Bonner Altamerika-Sammlung (BASA)*, Vol. VII (pp. 41-44). Duisburg, Alemania: Kultur-und Stadthistorisches Museum Duisburg.

Pillsbury, J. (1993). *Sculpted friezes of the Empire of Chimor* (Tesis doctoral). Columbia University, EE. UU.

Pillsbury, J. (1995). Los relieves de Chan Chan: nuevos datos para el estudio de la secuencia y ocupación de la

ciudad. *Revista del Museo de Arqueología, Antropología e Historia*, 5, 47-79.

Pillsbury, J. (2018). Luminous power. Luxury arts in the Ancient Americas. En: J. Pillsbury, T. Potts y K. Ritcher (Eds.), *Golden kingdoms. Luxury arts in the ancient Americas* (pp. 1-13). Los Angeles, EE. UU.: The J. Paul Getty Museum y The Getty Research Institute.

Pillsbury, J. Potts T. y Ritcher K. (2018). Catalogue. En: J. Pillsbury, T. Potts y K. Ritcher (Eds.), *Golden kingdoms. Luxury arts in the ancient Americas* (pp. 130-272). Los Angeles, EE. UU.: The J. Paul Getty Museum y The Getty Research Institute.

Piminchumo, V. y Runcio, M. (2009). Espacios ceremoniales tardíos en Chan Chan. El caso de los patios delanteros de audiencias en el conjunto Nik An (ex Tschudi). *Arkin-ka*, 162, 106-111.



Escenas de recolecta de *Spondylus* en un recinto de Xllangchic An (Palacio Uhle), Complejo Arqueológico Chan Chan.

Ana María Hoyle Montalva y César Gálvez Mora

- Ravines, R. (1980). La ciudad y sus habitantes. En: Ravines, R. (Ed.), *Chan Chan metrópoli Chimú*. (pp. 105-129). Lima, Perú: Instituto de Estudios Peruanos.
- Shimada, I., S. Ken-Ichi y Ono, M. (eds.) (2010). *Precursor of the Inka empire. The golden capital of Sican*. Tokyo, Japón: Tokyo Broadcasting System Television Inc.
- Topic, J. (1982). Lower-class social and economic organization at Chan Chan. En: M. Moseley y K. Day (Eds), *Chan Chan: Andean desert city* (pp. 145-175). Albuquerque, EE.UU. University of New Mexico Press.
- Topic, J. y Moseley, M. (1983). Chan Chan: a case study of urban change in Peru. *Ñawpa Pacha*, 21, 153-182.
- Velásquez, A. (2018). Luxuries from the sea. The use of shells in the ancient Americas. En: J. Pillsbury, T. Potts y K. Ritcher (Eds.), *Golden kingdoms. Luxury arts in the ancient Americas* (pp. 91-97). Los Angeles, EE. UU.: The J. Paul Getty Museum y The Getty Research Institute.
- Vergara, E. y Valle, L. (2012). Chan Chan en la fotografía. En: E. Vergara y Valle. L. (Eds.), *Chan Chan ayer y hoy*, pp. 74-139. Lima, Perú: Ediciones SIAN.
- Wester, C. (2016). *Chornancap. Palacio de una gobernante y sacerdotisa de la cultura Lambayeque*. Chiclayo, Perú: Unidad Ejecutora 005 Naylamp-Lambayeque.
- Wester, C. (2018). *Personajes de élite en Chornancap. Una nueva visión de la cultura Lambayeque*. Chiclayo, Perú: Unidad Ejecutora 005 Naylamp-Lambayeque.



Escenas de recolecta de *Spondylus* en un recinto de Xllangchic An (Palacio Uhle), Complejo Arqueológico Chan Chan.

Ana María Hoyle Montalva y César Gálvez Mora

LOS AUTORES

Ana María Hoyle Montalva. Licenciada en Arqueología (Universidad Nacional de Trujillo, Perú). Ha participado y dirigido investigaciones en el Complejo Arqueológico Chan Chan. Se desempeñó como Directora de la Dirección de Sitios del Patrimonio Mundial del Ministerio de Cultura (Perú). Cuenta con publicaciones y ha participado en eventos nacionales e internacionales vinculados al patrimonio cultural.

César Gálvez Mora. Dirección Desconcentrada de Cultura de La Libertad, Ministerio de Cultura (Perú)

Licenciado en Arqueología (Universidad Nacional de Trujillo, Perú). Participante en proyectos de investigación arqueológica. Expositor en eventos académicos (Argentina, EE. UU. Y Perú). Tiene publicaciones académicas en Argentina, Bolivia, España, México, Perú y EE. UU. Membresía: Academia Nacional de la Historia (Perú) e Institute of Andean Studies (EE. UU.).